

ปรับตัวอย่างยืดหยุ่น

เพื่อการพัฒนาที่ยั่งยืน



ปรับตัวอย่างยืดหยุ่น

เพื่อการพัฒนาที่ยั่งยืน



สารบัญ

4

สารประธานกรรมการ
กลุ่มมิตรผล

6

รู้จักมิตรผล

8

รางวัลด้านความยั่งยืน

10

ห่วงโซ่มูลค่า

12

การมีส่วนร่วมของ
ผู้มีส่วนได้เสีย

14

เกี่ยวกับรายงานฉบับนี้

18

ผลดำเนินงาน
มิติเศรษฐกิจ

20

การกำกับดูแลกิจการที่ดี
และการบริหารความเสี่ยง

24

การบริหารจัดการ
ห่วงโซ่อุปทาน

28

ลูกค้าและผู้บริโภค

32

นวัตกรรม
และเทคโนโลยีดิจิทัล

36

ผลดำเนินงาน
มิติสังคม

38

การดำเนินงาน
ด้านสิทธิมนุษยชน

40

การบริหาร
จัดการพนักงาน

44

การบริหารจัดการ
ความปลอดภัย อาชีวอนามัยและ
สภาพแวดล้อมในการทำงาน

48

สังคมและชุมชน

52

ผลดำเนินงาน
มิติสิ่งแวดล้อม

54

การบริหาร
จัดการน้ำ

55

การบริหารจัดการ
วัสดุที่ไม่ใช้แล้ว
อย่างมีประสิทธิภาพ

56

การบริหารจัดการพลังงาน
และการเปลี่ยนแปลง
สภาพภูมิอากาศ

58

การจัดการคุณภาพอากาศ
อย่างมีประสิทธิภาพ





“
**บริษัทพร้อมปรับตัว
 และเตรียมความพร้อม
 สำหรับการเปลี่ยนแปลงต่างๆ
 ที่จะเกิดขึ้น และยังคงยืนหยัด
 เพื่อให้เกิดความยั่งยืนในธุรกิจ**
 ”

ปี 2563 เป็นปีที่กลุ่มมิตรผลต้องเผชิญความท้าทายที่สำคัญ ท่ามกลางสถานการณ์การแพร่ระบาดของโรคติดเชื้อไวรัสโคโรนา 2019 จนเกิดการเปลี่ยนแปลงการทำงาน และการดำรงชีวิตในรูปแบบใหม่ (New Normal) ซึ่งเร่งให้เกิดการเปลี่ยนแปลงด้านดิจิทัล (Digital Transformation) อันนำมาซึ่งการเปลี่ยนแปลงในพฤติกรรมของผู้บริโภคที่หันมาใส่ใจสุขภาพ และสุขภาพพมากยิ่งขึ้น อีกทั้งภาวะภัยแล้งที่ทำให้ปริมาณอ้อยลดน้อยลงอย่างมาก

กลุ่มมิตรผลต้องปรับเปลี่ยนองค์กรเพื่อสอดคล้องกับความท้าทายดังกล่าว ไม่ว่าจะเป็นกลยุทธ์ของการบริหารจัดการความเสี่ยงที่ตอบสนองต่อสถานการณ์ที่คาดไม่ถึงอย่างฉับพลันทันทั่วทั้ง เพื่อให้ธุรกิจยังสามารถดำเนินต่อไปได้ การนำนวัตกรรมและการวิจัยมาพัฒนาต่อยอดให้เกิดผลิตภัณฑ์และธุรกิจใหม่ เช่น มิตรผล Lite Sugar ผลิตภัณฑ์น้ำตาลทางเลือกสำหรับผู้บริโภคที่ใส่ใจสุขภาพ การพัฒนาบรรจุภัณฑ์

ที่ย่อยสลายได้เป็นมิตรกับสิ่งแวดล้อม เพื่อตอบสนองผู้บริโภคที่ให้ความสำคัญในการดูแลสิ่งแวดล้อม และการรับรองคาร์บอนโดยมีการนำเทคโนโลยีดิจิทัลมาประยุกต์ใช้ในการบริหารจัดการหลายส่วน เช่น “ร้านปลูกมิตร” แพลตฟอร์ม (Platform) การบริหารซื้อขายสินค้าออนไลน์ โดยคัดสรรสินค้าและอุปกรณ์เพื่อการเกษตร เช่น อะไหล่รถตัด ปุ๋ย มาไว้บนแพลตฟอร์มออนไลน์ เพื่อช่วยอำนวยความสะดวกให้กับชาวนาและลูกค้า ซึ่งสามารถชำระเงินผ่านช่องทางออนไลน์ บัตรเครดิต-บัตรเดบิต ชำระเงินปลายทางพิเศษ และชำระเงินผ่านวงเงินส่งเสริม (เขียว) สำหรับชาวนามิตรผล ยิ่งไปกว่านั้น มิตรผลได้มีการพัฒนาแอปพลิเคชัน One Agri ขึ้นมาเพื่อเป็นส่วนช่วยในการสื่อสารระหว่างมิตรผลและชาวนาผู้สัญญา ซึ่ง One Agri จะช่วยในการดูแลติดต่อชาวนาได้ง่ายสะดวกผ่านระบบออนไลน์



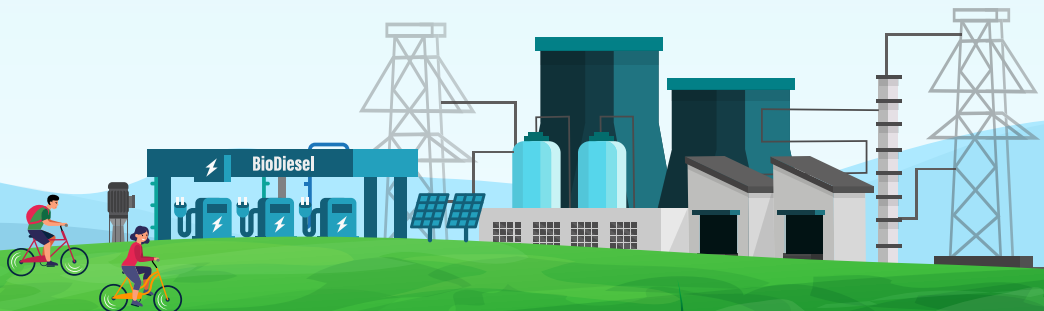
สำหรับการปรับเปลี่ยนขององค์กรนั้นสิ่งสำคัญที่ต้องพัฒนาไปพร้อมๆ กัน คือ การเตรียมพนักงานให้พร้อม ซึ่งบริษัทมีการพัฒนาพนักงานผ่านการเรียนรู้ด้วยสื่อการสอนออนไลน์ เพื่อยกระดับเพิ่มพูนทักษะความรู้ของพนักงานให้เท่าทันกับยุคสมัยด้วยการเรียนรู้ทักษะใหม่ๆ และเสริมทักษะเดิมให้ดีขึ้น (Newskill-Upskill) พร้อมกับปมเพาะวัฒนธรรมองค์กร “MITR beyond มิตรสู่สิ่งที่เหนือกว่า” ควบคู่กับการดูแลสุขภาพของพนักงานในสถานการณ์การแพร่ระบาดของโรคติดเชื้อไวรัสโคโรนา 2019 ด้วยการกำหนดมาตรการการทำงานจากที่บ้าน (Work from Home) การจัดทำประกันภัย การจัดหาหน้ากากอนามัย และแอลกอฮอล์ให้กับพนักงาน

ส่วนการดูแลสุขภาพชุมชนในพื้นที่บริเวณที่โรงงานตั้งอยู่ และได้รับผลกระทบวิกฤติโรคติดเชื้อไวรัสโคโรนา 2019 บริษัทได้จัดให้มีโครงการดูแลสุขภาพ และบริจาคถุงยังชีพ เพื่อมอบสินค้าอุปโภคบริโภคที่จำเป็นช่วยเหลือผู้ที่เดือดร้อน รวมทั้งยังมีส่วนช่วยชุมชน ด้วยการพลิกวิกฤติเป็นโอกาส ในการทำตลาดออนไลน์ ผ่านไลน์ออฟฟิเชียลแอคเคาท์ (Line Official Account) “ข้าว ผัก ปลา” เพื่อเป็นช่องทางการจำหน่ายสินค้าเกษตรสำหรับเครือข่ายสมาชิกโครงการทำตามพ่อปลูกเพ(ร)าสุข ในพื้นที่โรงงานน้ำตาลมิตรภูเขียว จ.ชัยภูมิ เนื่องจากตลาดชุมชนถูกปิด

นอกจากนี้ บริษัทยังคงมุ่งมั่นช่วยเหลือสังคมในช่วงที่เผชิญกับวิกฤติโควิด-19 ด้วยการจัดตั้ง “กองทุนมิตรผล-บ้านปู รวมใจช่วยไทยสู้ภัย COVID-19” ที่ให้การสนับสนุนอุปกรณ์ทางการแพทย์และสาธารณสุขที่จำเป็นในการป้องกันและควบคุมการแพร่ระบาดของโรคติดเชื้อไวรัสโคโรนา 2019 โดยในปัจจุบันยังคงเดินหน้าส่งมอบอุปกรณ์เครื่องมือทางการแพทย์ รวมทั้งแอลกอฮอล์ฆ่าเชื้อให้แก่โรงพยาบาลหน่วยงานสาธารณสุข และองค์กรต่างๆ อย่างต่อเนื่อง ไม่เพียงเท่านั้น บริษัทนี้ยังได้ส่งเสริมการศึกษาไทยให้กับเด็กและเยาวชนโดยร่วมกับภาครัฐ และภาคีต่างๆ บูรณาการการศึกษาไทยให้เด็กและเยาวชนได้มีโอกาสเข้าถึงการศึกษาที่ดี พัฒนาทักษะความรู้ของเด็กและเยาวชนไทยผ่านโครงการ Connexit ED, โครงการโรงเรียนร่วมพัฒนา (Partnership School) และโครงการทวิภาคีที่ได้ทำมาอย่างต่อเนื่อง เพื่อสานอนาคตการศึกษาไทยที่ยั่งยืน และที่สำคัญบริษัทให้ความสำคัญกับการใช้ทรัพยากรอย่างยั่งยืนทั้งการบริหารจัดน้ำ และพลังงานเพื่อใช้อย่างมีประสิทธิภาพสูงสุด มีการปรับปรุงกระบวนการทำงานในด้านต่างๆ เพื่อนำไปสู่การบรรลุเป้าหมายในการลดการปล่อยก๊าซเรือนกระจก รวมทั้งการรณรงค์การตัดอ้อยสดไม่เผาไร่อ้อย และการรับซื้อใบอ้อยเพื่อนำมาเป็นเชื้อเพลิงเพื่อร่วมเป็นส่วนหนึ่งในการปกป้องดูแลสิ่งแวดล้อมที่ดีที่สุด

ในนามของกลุ่มมิตรผล ขอขอบคุณทุกท่านที่เชื่อมั่น และให้การสนับสนุนธุรกิจมาโดยตลอด บริษัทพร้อมปรับตัวและเตรียมความพร้อมสำหรับการเปลี่ยนแปลงต่างๆ ที่จะเกิดขึ้น และยังคงยืนหยัด เพื่อให้เกิดความยั่งยืนในการดำเนินธุรกิจควบคู่กับการบริหารอย่างโปร่งใส และการกำกับกิจการที่ดีในการสร้างความก้าวหน้าเติบโต และสร้างความยั่งยืนร่วมกัน


นายบรรณกิจ วงศ์กุลกิจ
ประธานกรรมการกลุ่มมิตรผล





รู้จักมิตรผล (102-1)

วิสัยทัศน์ (102-16)

เราจะเป็นบริษัทชั้นนำระดับโลกในอุตสาหกรรมน้ำตาล และผลิตภัณฑ์ Bio-Based โดยการใช้นวัตกรรมทางเทคโนโลยีร่วมกับการบริหารจัดการอย่างบูรณาการ เพื่อสร้างคุณค่า สร้างอนาคตให้กับสังคม

ปรัชญาองค์กร (102-16)



มุ่งสู่ความเป็นเลิศ



เชื่อในคุณค่าของคน



ตั้งอยู่ในความเป็นธรรม



รับผิดชอบต่อสังคม

ดูรายละเอียดเพิ่มเติมได้ที่



วัฒนธรรมองค์กร (102-16)

MITR beyond



Mastery
เชี่ยวชาญ เป็นเลิศ



Innovation
นวัตกรรม



Trustworthiness
จริงจัง เชื่อถือได้



Resilience
ไม่ย่อท้อต่ออุปสรรค

ดูรายละเอียดเพิ่มเติมได้ที่





ทิศทางเชิงกลยุทธ์ (102-15)



สร้างการเติบโต ในด้านเศรษฐกิจ

พัฒนาผลิตภัณฑ์ที่มีมูลค่าเพิ่ม โดยสร้างการเติบโตในอุตสาหกรรม น้ำตาล ผลิตภัณฑ์ Bio-based และ Food Ingredient



สร้างความสามารถ ในการแข่งขัน

สร้างขีดความสามารถในการแข่งขันอย่างยั่งยืน โดยเพิ่มประสิทธิภาพ ควบคุมต้นทุนอย่างต่อเนื่อง ร่วมมือกับพันธมิตรระดับโลก และร่วมมือกับลูกค้า ในการพัฒนาผลิตภัณฑ์ร่วมกัน



เป็นองค์กร แห่งความยั่งยืน

สร้างความร่วมมือกับผู้มีส่วนได้เสีย ในการพัฒนาชุมชน สังคม และสิ่งแวดล้อม การบริหารจัดการ ทรัพยากรธรรมชาติอย่างยั่งยืน โดยยึดหลักธรรมาภิบาล



เป็นองค์กรชั้นนำ ระดับโลก

มุ่งสู่ความเป็นเลิศ โดยใช้ Digital Technology และมีวัฒนธรรมองค์กรที่สร้างสรรคมีนวัตกรรม การแลกเปลี่ยนความรู้การทำงาน เป็นทีม ความสามารถในการปรับตัวเพื่อเพิ่มประสิทธิภาพขององค์กร



ก้าวหน้าด้วย การเกษตรและ การจัดการไร่สมัยใหม่

มุ่งเน้นพัฒนาและส่งเสริมการทำไร่แบบเกษตรสมัยใหม่ มีระบบการจัดการไร่ที่ทันสมัย ได้แก่ การบริหารจัดการน้ำ การพัฒนาพันธุ์อ้อย การเกษตรแม่นยำ และระบบการขนส่งอ้อยเข้าโรงงาน เพื่อให้ชาวไร่มีผลผลิตต่อไร่ และผลตอบแทนเพิ่มขึ้น



เป็นผู้นำด้านการผลิต

ใช้เทคโนโลยีและนวัตกรรมระดับแนวหน้าในการผลิตสินค้าที่มีคุณภาพ พัฒนาการบวนการผลิต และการขนส่งสินค้า เป็นระบบอัตโนมัติ ตลอดทั้ง Value Chain รวมถึงยกระดับมาตรฐานด้านความปลอดภัย และสิ่งแวดล้อม

ข้อมูลทั่วไปของกลุ่มมิตรผล (102-2)(102-4)(102-10)

กลุ่มมิตรผลขับเคลื่อนธุรกิจโดยการนำนวัตกรรมและดิจิทัลมาใช้เพื่อเพิ่มผลิตภาพ และสร้างคุณค่าสูงสุดให้กับอ้อย ด้วยแนวคิด “เปลี่ยนสิ่งไร้ค่า...เป็นสิ่งที่มีคุณค่า” (From Waste to Value) เราเล็งเห็นถึงคุณค่าในการพัฒนาสิ่งที่เหลือใช้ให้เกิดประโยชน์สูงสุด จนก่อให้เกิดธุรกิจต่างๆ ต่อยอดจากน้ำตาลไปสู่อุตสาหกรรมเอทานอล วัสดุทดแทนไม้ ปุ๋ย และธุรกิจชีวภาพ รวมทั้งผลานการบริหารจัดการทรัพยากรอย่างยั่งยืน และบูรณาการการจัดการธุรกิจควบคู่ไปกับการพัฒนาผู้มีส่วนได้เสียในห่วงโซ่มูลค่า ปัจจุบันกลุ่มมิตรผลขยายกิจการอย่างต่อเนื่องทั้งในประเทศไทย และต่างประเทศ โดยผลิตน้ำตาลได้เป็นอันดับ 1 ของประเทศไทย และอันดับ 3 ของโลก ความสำเร็จดังกล่าวสะท้อนถึงการเติบโตและก้าวไปสู่เศรษฐกิจหมุนเวียนด้วยกัน

ดูรายละเอียดเพิ่มเติมได้ที่



รางวัลด้านความยั่งยืน (102-12)



รางวัล Sustainability Awards Silver Class 2021 และเป็นสมาชิกในรายงานความยั่งยืน S&P Global Sustainability Yearbook Member 2021

- กลุ่มมิตรผล



รางวัลองค์กรต้นแบบด้านสิทธิมนุษยชน ระดับดีเด่น ประจำปี 2563 ประเภทภาคธุรกิจขนาดใหญ่

โดยกรมคุ้มครองสิทธิและเสรีภาพ กระทรวงยุติธรรม

- กลุ่มมิตรผล



รางวัลองค์กรที่สนับสนุนงานด้านคนพิการ ระดับดีเด่น ประจำปี 2563

โดยสำนักงานส่งเสริมและพัฒนาคุณภาพชีวิตคนพิการแห่งชาติ กระทรวงการพัฒนาสังคมและความมั่นคงของมนุษย์

- บริษัท น้ำตาลมิตรผล จำกัด



รางวัลโรงงานน้ำตาลดีเด่น ประจำปี 2563

โดยสำนักงานคณะกรรมการอ้อยและน้ำตาลทราย
กระทรวงอุตสาหกรรม

ระดับดีเด่น

- บริษัท รวมเกษตรกรอุตสาหกรรม จำกัด
- บริษัท น้ำตาลมิตรภาพสินธุ์ จำกัด

ระดับดี

- บริษัท น้ำตาลมิตรผล จำกัด
- บริษัท น้ำตาลสิงห์บุรี จำกัด
- บริษัท รวมเกษตรกรอุตสาหกรรม จำกัด (สาขามิตรภูเวียง)
- บริษัท รวมเกษตรกรอุตสาหกรรม จำกัด (สาขามิตรภูหลวง)



โล่เกียรติยศ ในฐานะผู้พัฒนาโครงการ ลดก๊าซเรือนกระจกภาคสมัครใจ ตามมาตรฐานของประเทศไทย

โดยองค์การบริหารจัดการก๊าซเรือนกระจก
(องค์การมหาชน)

- บริษัท มิตรผล ไบโอดี-เพาเวอร์ (ภูหลวง) จำกัด
- บริษัท เบตง กรีน เพาเวอร์ จำกัด



รางวัลอุตสาหกรรมดีเด่น ประจำปี 2563 ประเภทความรับผิดชอบต่อสังคม

โดยกรมโรงงานอุตสาหกรรม กระทรวงอุตสาหกรรม

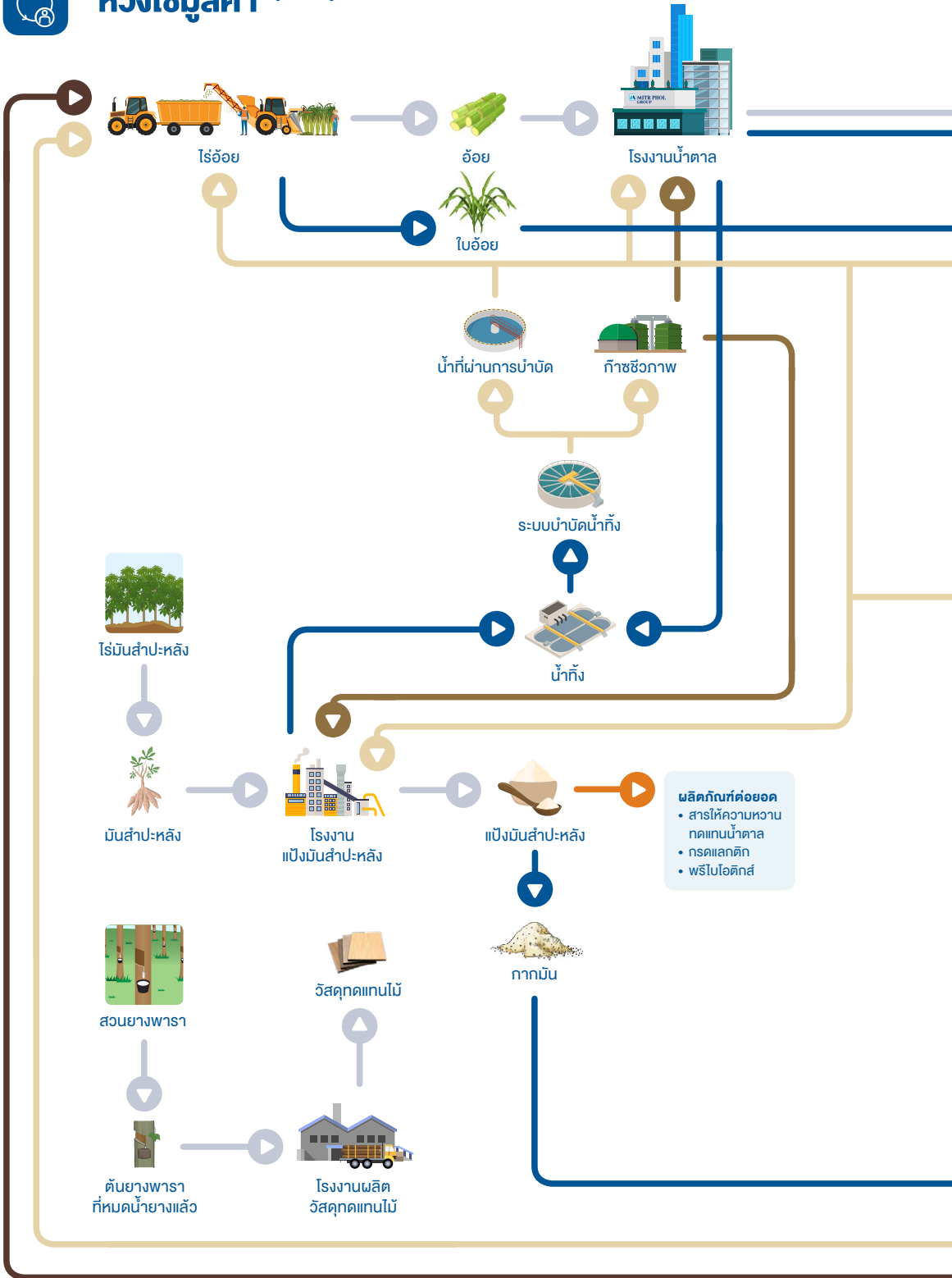
- บริษัท รวมเกษตรกรอุตสาหกรรม จำกัด (สาขามิตรภูเวียง)

ดูรายละเอียดเพิ่มเติมได้ที่





ห่วงโซ่มูลค่า (102-9)



ไร่อ้อย

อ้อย

โรงงานน้ำตาล

ไบอ้อย

น้ำที่ผ่านการบำบัด

ก๊าซชีวภาพ

ระบบบำบัดน้ำทิ้ง

น้ำทิ้ง

ไร่มันสำปะหลัง

มันสำปะหลัง

โรงงานแปรงไม้

แยมไม้สำหรับแปรง

- สารให้ความหวานทดแทนน้ำตาล
- กรดแลคติก
- พรีไบโอติกส์

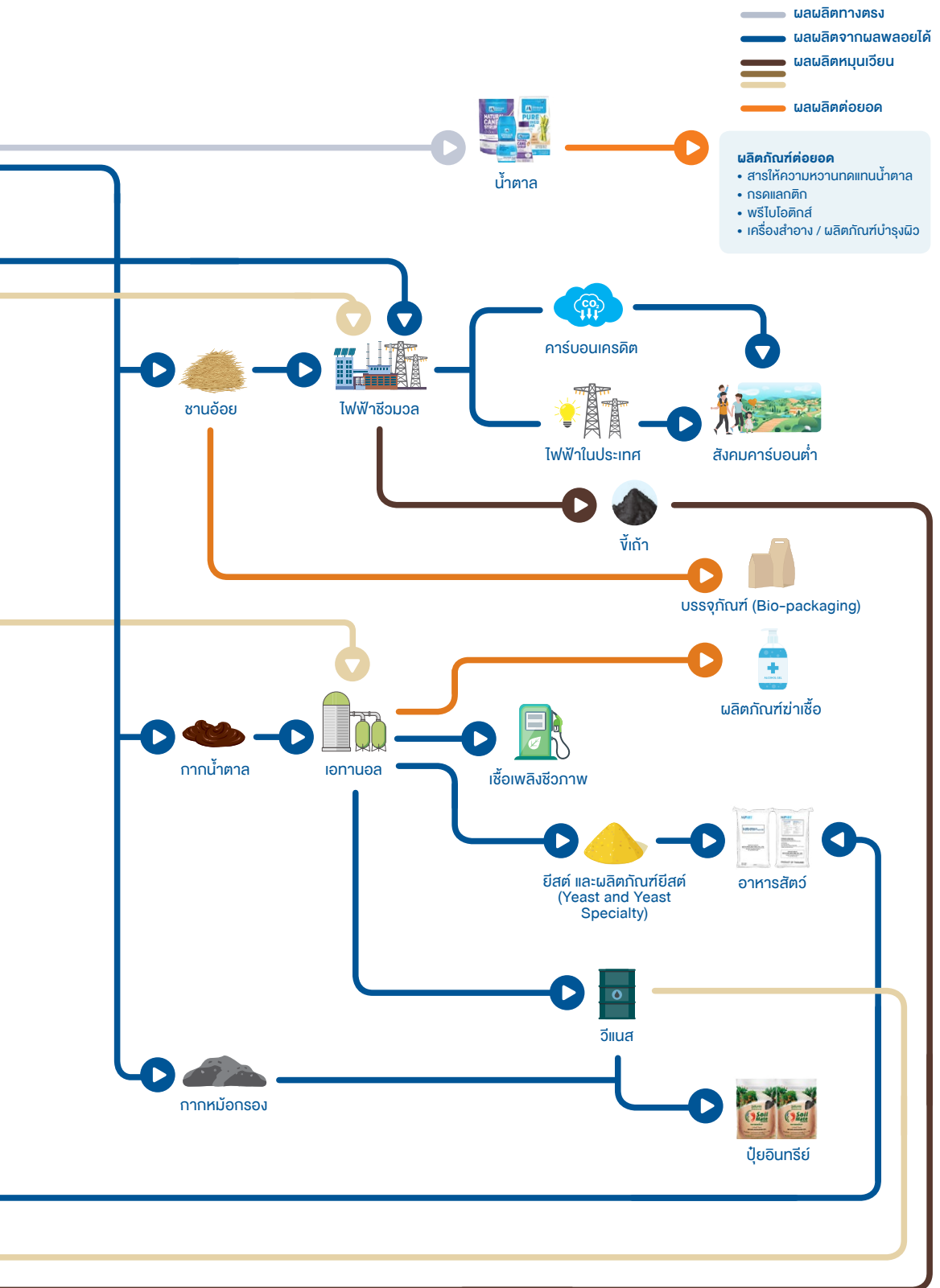
สวนยางพารา

วัสดุทดแทนไม้

กากมัน

ต้นยางพาราที่หน่น้ำยางแล้ว

โรงงานผลิตวัสดุทดแทนไม้



การมีส่วนร่วมของผู้มีส่วนได้เสีย

กลุ่มมิตรผลให้ความสำคัญต่อการมีส่วนร่วมของผู้มีส่วนได้เสียด้วยการสื่อสารเป็นประจำอย่างต่อเนื่องผ่านกระบวนการสื่อสารและช่องทางต่างๆ อย่างเหมาะสม เพื่อสร้างความเข้าใจถึงประเด็นต่างๆ ที่ผู้มีส่วนได้เสียกังวลหรือสนใจ พร้อมรับข้อคิดเห็นจากผู้มีส่วนได้เสียทุกภาคส่วนมาบูรณาการเข้ากับกระบวนการตัดสินใจ และวางแผนการดำเนินธุรกิจของบริษัท ซึ่งจะส่งผลต่อการบรรลุเป้าหมายให้องค์กรเติบโตได้อย่างยั่งยืน

7 กลุ่มผู้มีส่วนได้เสีย (102-40)



MITR PHOL



กลุ่มมิตรผลได้ทำการวิเคราะห์บทบาทผลกระทบที่อาจเกิดขึ้นในกระบวนการตลอดห่วงโซ่คุณค่า เพื่อระบุกลุ่มผู้มีส่วนได้เสีย หลังจากนั้นฝ่ายบริหารจะพิจารณาคัดเลือกผู้มีส่วนได้เสียที่สำคัญกับกลุ่มมิตรผล โดยในปัจจุบันได้กำหนดผู้มีส่วนได้เสียเป็น 7 กลุ่ม ได้แก่ ผู้ถือหุ้น เกษตรกร ชุมชน ลูกค้า ลูกค้าและผู้บริโภค พนักงาน และภาครัฐและองค์กรภาคประชาสังคม

ดูรายละเอียดเพิ่มเติมได้ที่



คุณสำราญ สารบรรณ รองปลัดกระทรวงเกษตรและสหกรณ์ กระทรวงเกษตรและสหกรณ์

“กลุ่มมิตรผลมีการทำงานร่วมกับชุมชน และให้ความร่วมมือกับทุกภาคส่วน โดยมีนวัตกรรมที่ใช้หลักการโมเดลเศรษฐกิจชีวภาพเศรษฐกิจหมุนเวียน และเศรษฐกิจสีเขียว (Bio-Circular-Green Economy; BCG Economy) เพื่อสร้างมูลค่าเพิ่มให้กับผลิตภัณฑ์ มีการดูแลเกษตรกรในทุกมิติ แบ่งปันความรู้ระบบการปลูกอ้อยให้กับเกษตรกรเพื่อเพิ่มผลผลิต สร้างระบบเครือข่ายเพื่อช่วยเหลือเกษตรกรในเรื่องรถตัดอ้อย มีการรับซื้อใบอ้อยเพื่อลดการเผาอ้อย มิตรผลไม่ได้มองแค่ประโยชน์ของบริษัท แต่คำนึงถึงผู้มีส่วนได้เสีย กล่าวคือ ถ้าชาวไร่อยู่ได้ บริษัทก็จะอยู่ได้”



คุณวราภรณ์ โอสภาพันธ์ กรรมการรองผู้จัดการใหญ่อาวุโส บริษัท สยามคูโบต้า คอร์ปอเรชั่น จำกัด



“กลุ่มมิตรผลมีการบริหารจัดการสิ่งแวดล้อมที่ดี โดยเฉพาะเรื่องของการบริหารจัดการน้ำ การบริหารความเสี่ยงของน้ำในภาวะแล้ง การจัดการฝุ่น หรือแม้กระทั่งการจัดการวัสดุที่เหลือใช้อย่างมีประสิทธิภาพ นำไปต่อยอดธุรกิจต่างๆ ซึ่งเป็นแนวทางการลดการปลดปล่อยก๊าซเรือนกระจกด้วย ภายใต้แนวความคิด From Waste to Value

สิ่งที่อยากให้ทางมิตรผลได้ให้การสนับสนุน และต่อยอด คือ การส่งเสริมการรับซื้อใบอ้อยจากชาวไร่ให้ครอบคลุม ครอบคลุม ครอบคลุม และขยายวงกว้างมากขึ้น เนื่องจากโรงไฟฟ้าชีวมวลของมิตรผลที่มีอยู่ยังรับซื้อใบอ้อยอาจจะไม่ทั่วถึงทุกพื้นที่ ซึ่งอาจจะเกิดจากข้อจำกัดเรื่องการขนส่ง จึงอยากให้มิตรผลได้ขยายผล เพื่อให้ชาวไร่ได้ประโยชน์ และส่งผลถึงการลดเผาใบอ้อย ทำให้ลดมลภาวะเรื่องฝุ่นได้มากขึ้น”

คุณธนิษฐพร กริชติกายวูธ ผู้อำนวยการ สมาคมเครือข่ายโกลบอลคอมแพ็กแห่งประเทศไทย (Global Compact Network Thailand - GCNT)

มิตรผลมีการปรับตัวให้เกิดมูลค่าเพิ่ม โดยนำของเหลือทิ้งจากกระบวนการผลิตมาเพิ่มมูลค่า (From Waste to Value) และดำเนินโครงการมิตรผลโมเดิร์นฟาร์ม ช่วยเกษตรกรบริหารจัดการน้ำ ส่งเสริมการลดการเผาอ้อย และปูพื้นฐานให้เกษตรกรมุ่งสู่เกษตรกรรมความแม่นยำสูง ซึ่งทาง GCNT มุ่งหวังให้มิตรผลนำหลักเศรษฐกิจหมุนเวียนมาประยุกต์ใช้ พัฒนาระบบที่ที่เป็นมิตรต่อสิ่งแวดล้อม และมีการบริหารจัดการน้ำอย่างมีประสิทธิภาพ เพื่อให้อนาคตมีน้ำใช้อย่างเพียงพอ



เกี่ยวกับรายงานฉบับนี้

กลุ่มมิตรผลได้จัดทำรายงานความยั่งยืนเพื่อเปิดเผยผลการดำเนินงานด้านความยั่งยืนใน 3 มิติ ได้แก่ เศรษฐกิจ สังคม และสิ่งแวดล้อม ให้ผู้มีส่วนได้เสียได้รับรู้เป็นประจำทุกปี โดยได้เริ่มเปิดเผยผลการดำเนินงานด้านความยั่งยืนมาตั้งแต่ปี 2556 ด้วยการใช้กรอบการรายงานของ Global Reporting Initiative Standards (GRI Standard) แบบ Core ในการเปิดเผยผลการดำเนินงาน ⁽¹⁰²⁻⁵⁴⁾

ขอบเขตการรายงาน (102-49)(102-50)(102-52)

รายงานฉบับนี้ได้นำเสนอผลการดำเนินงานตั้งแต่วันที่ 1 พฤศจิกายน 2562 ถึง 31 ตุลาคม 2563 ครอบคลุมการดำเนินงานของกลุ่มมิตรผลและบริษัทย่อยภายในประเทศไทยเท่านั้น ซึ่งแบ่งการนำเสนอข้อมูลออกเป็น 7 กลุ่มธุรกิจ ซึ่งประกอบด้วยธุรกิจไร่บริษัท 2 บริษัท, ธุรกิจน้ำตาล 10 บริษัท, ธุรกิจพลังงาน 32 บริษัท, ธุรกิจวัสดุทดแทนไม้ 6 บริษัท, ธุรกิจปุ๋ย 4 บริษัท, ธุรกิจขนส่งและคลังสินค้า 3 บริษัท และธุรกิจอื่นๆ 8 บริษัท โดยขอบเขตการรายงานฉบับนี้ครอบคลุมผลการดำเนินงานด้านเศรษฐกิจ สังคม และสิ่งแวดล้อม ทั้ง 100% ของรายได้ทั้งหมดของกลุ่มมิตรผลในประเทศไทย



ดูรายชื่อบริษัทที่อยู่ในขอบเขตของรายงานเพิ่มเติมได้ที่





หลักการเลือกประเด็นสาระสำคัญ และขอบเขต

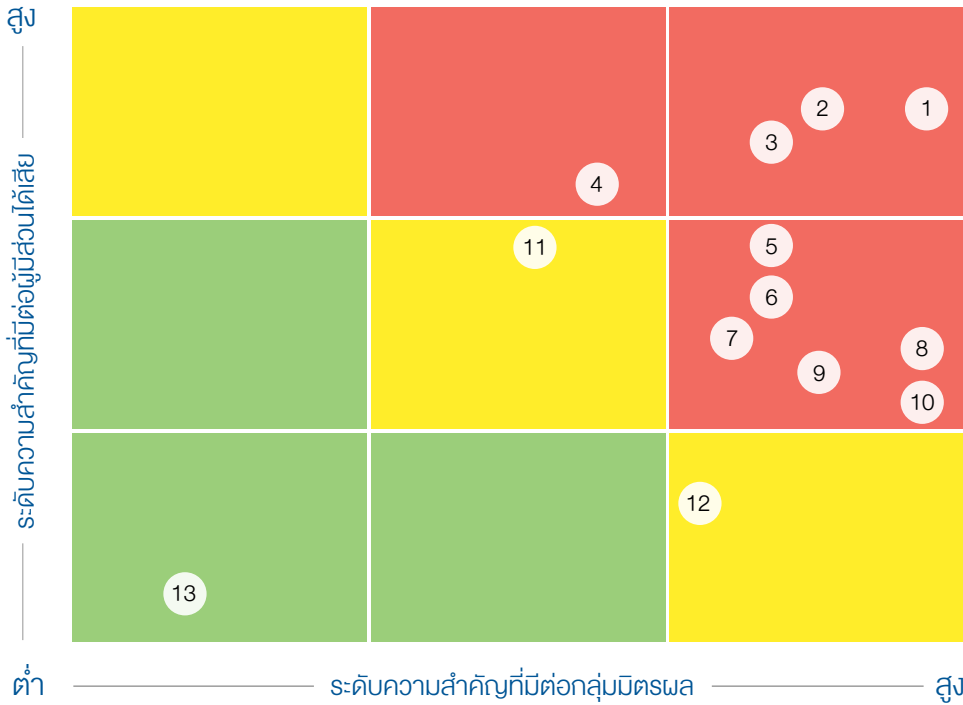
กลุ่มมิตรผลได้คัดเลือกประเด็นความยั่งยืนที่มีความสอดคล้องกับการดำเนินธุรกิจ โดยเริ่มจากการศึกษาประเด็นความยั่งยืนในปัจจุบันที่องค์กรต่างๆ ในระดับสากลให้ความสำคัญไม่ว่าจะเป็นด้านเศรษฐกิจ สังคม และสิ่งแวดล้อม จากนั้นได้คัดกรองเฉพาะประเด็นที่มีความเกี่ยวข้องกับการดำเนินงานของกลุ่มมิตรผล ซึ่งมีการพิจารณาจาก

 <p>ความสอดคล้องของประเด็นดังกล่าวกับประเด็นที่เป็นสาระสำคัญของกลุ่มอุตสาหกรรมอาหารและเครื่องดื่ม โฟลว์ และวัสดุทดแทนไม้ทั่วโลก</p>	 <p>แผนกลยุทธ์ของกลุ่มมิตรผล</p>	 <p>ความคาดหวังของ ผู้มีส่วนได้เสียของกลุ่มมิตรผล</p>	 <p>ความสอดคล้องของประเด็นดังกล่าวที่เป็นประเด็นสาระสำคัญของกลุ่มมิตรผล ในปี 2562</p>	 <p>ประเด็นความยั่งยืนที่ต้องเปิดเผยสำหรับการประเมินความยั่งยืนขององค์กรระดับสากล</p>
--	---	--	--	--

โดยกระบวนการคัดเลือกประเด็นสาระสำคัญและขอบเขตผลกระทบ มี 4 ขั้นตอนด้วยกัน โดยมีรายละเอียดการดำเนินงาน ดังนี้



ผลการประเมินประเด็นที่มีนัยสำคัญ (102-47)



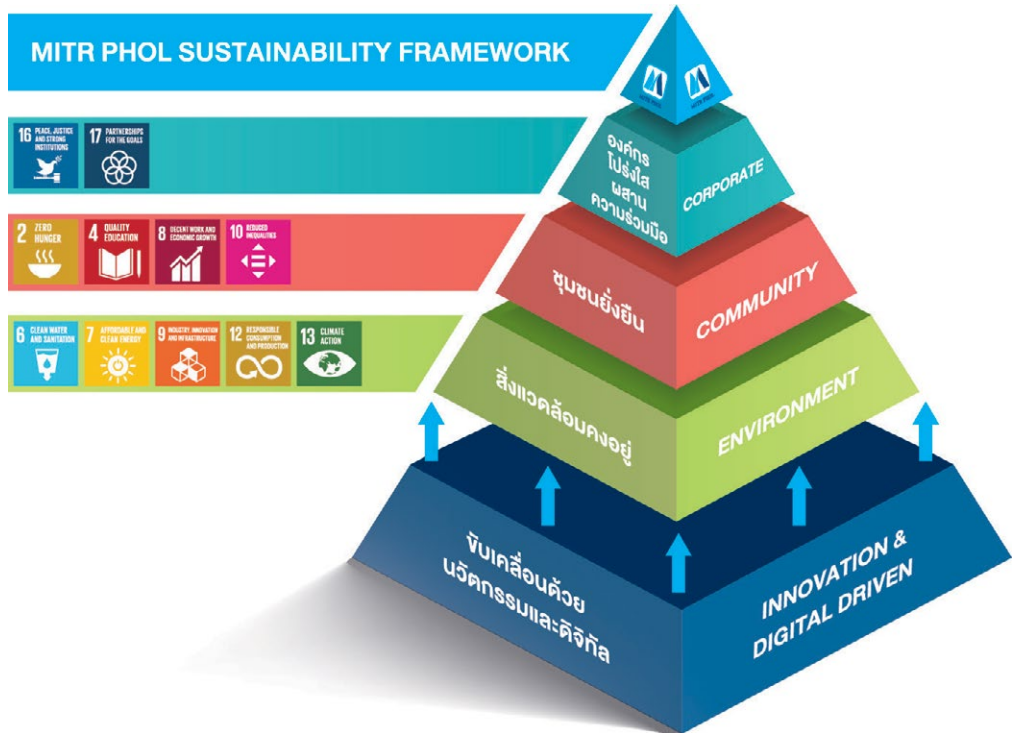
● ประเด็นที่มีนัยสำคัญต่ำ ● ประเด็นที่มีนัยสำคัญปานกลาง ● ประเด็นที่มีนัยสำคัญสูง



1. การเปลี่ยนแปลงสภาพภูมิอากาศ และการบริหารจัดการน้ำ
2. การบริหารจัดการความปลอดภัย อาชีวอนามัย และสิ่งแวดล้อม
3. สิทธิมนุษยชน
4. การบริหารจัดการห่วงโซ่อุปทาน อย่างยั่งยืน
5. การลงทุนทางสังคม
6. การกำกับดูแลกิจการที่ดี และการบริหาร ความเสี่ยงองค์กร
7. การพัฒนาและการดูแลพนักงาน
8. ดิจิทัลและเทคโนโลยี
9. การบริหารจัดการนวัตกรรม
10. บรรพบุรุษ
11. สุขภาพและโภชนาการ
12. การมีส่วนร่วมต่อผู้มีส่วนได้เสีย
13. การบริหารความสัมพันธ์กับลูกค้า

การสนับสนุนการดำเนินงาน และการเข้าร่วมเป็นสมาชิกขององค์กรต่างๆ (102-13)

กลุ่มมิตรผลยังได้สนับสนุนเป้าหมายการพัฒนาที่ยั่งยืนของสหประชาชาติ (United Nations Sustainable Development Goals: UN SDGs) จำนวน 11 เป้าหมาย จาก 17 เป้าหมาย ผ่านกรอบการดำเนินงานด้านความยั่งยืนขององค์กรซึ่งครอบคลุมทั้งมิติเศรษฐกิจ สังคม และสิ่งแวดล้อม เพื่อขับเคลื่อนการพัฒนาที่ยั่งยืนที่มีประสิทธิภาพมากขึ้นด้วย



ดูรายละเอียดเพิ่มเติมได้ที่



ผลดำเนินงาน
มิตีพรโฮลดิ้ง



องค์กรโปร่งใส ผสานความร่วมมือ



รายได้กลุ่มมิตรผล
60,615
ล้านบาท



สนับสนุนวิจัยและพัฒนา
1.11%
ของยอดขาย

จัดทำแพลตฟอร์มออนไลน์
One Agri และร้านปลูกมิตรผล
เพื่ออำนวยความสะดวก
ในการทำธุรกรรมการเงิน
และการซื้อสินค้าให้กับชาวไร่



การจัดซื้อ
จัดหาในท้องถิ่น
97%
ของการจัดซื้อ
จัดหาทั้งหมด



94%
ของคู่ค้าทั้งหมด
ได้รับการประเมินความเสี่ยง
ด้านความยั่งยืน



คะแนนความพึงพอใจ
ของลูกค้า
76%*
(*จากผลสำรวจความพึงพอใจของลูกค้า
ในธุรกิจน้ำตาล)

ผู้บริหารและพนักงาน
ลงนามรับทราบ
จรรยาบรรณมิตรผล

100%



ผู้บริหารและพนักงาน
อบรมจรรยาบรรณมิตรผล

31%



บริษัท น้ำตาลมิตรผล จำกัด
ได้รับการรับรองให้เป็น
แนวร่วมปฏิบัติของภาคเอกชนไทย
ในการต่อต้านการทุจริต (Collective Action
Against Corruption: CAC)



การกำกับดูแลกิจการที่ดี และการบริหารความเสี่ยงองค์กร

ความท้าทาย

ท่ามกลางการแพร่ระบาดของโรคติดเชื้อไวรัสโคโรนา 2019 ที่ส่งผลกระทบต่อเศรษฐกิจและสังคมทั่วโลก ก่อให้เกิดการดำเนินชีวิตแบบวิถีชีวิตใหม่ (New Normal) ที่ทำให้ทุกคนลดการเดินทาง และต้องทำงานจากบ้านมากขึ้นทำให้แรงกระตุ้นระบบออนไลน์มากขึ้น นับเป็นความท้าทายของบริษัทที่จะรักษามาตรฐานการดำเนินงานธุรกิจด้วยความรับผิดชอบ โปร่งใส และเป็นธรรม พร้อมกำหนดนโยบายและมาตรการบริหารความเสี่ยงองค์กรที่มีความยืดหยุ่น เพื่อปรับตัวให้ทันทางที่สอดคล้องกับทุกสถานการณ์ เพื่อนำพาธุรกิจให้ดำรงอยู่ได้อย่างยั่งยืน

การกำกับดูแลกิจการที่ดี

ความมุ่งมั่นและแนวทางบริหารจัดการ

กลุ่มมิตรผลได้มีนโยบายและแนวปฏิบัติที่สนับสนุนการดำเนินงานด้านบรรษัทภิบาล โดยมีการกำหนดหน้าที่รับผิดชอบของกรรมการ ผู้บริหาร และพนักงานที่ต้องรับทราบร่วมยึดถือเป็นแนวปฏิบัติ ทำให้สามารถมั่นใจได้ว่าการดำเนินธุรกิจโดยยึดหลักการกำกับดูแลกิจการที่ดี มีระบบบริหารจัดการที่มีประสิทธิภาพ โปร่งใสและตรวจสอบได้ เพื่อสร้างความเชื่อมั่นให้กับผู้มีส่วนได้เสียในอันที่จะสร้างความเติบโตทางธุรกิจอย่างมั่นคงและยั่งยืน

ดูนโยบายการกำกับดูแลกิจการที่ดีได้ที่



ผลการดำเนินงาน

จรรยาบรรณมิตรผล (102-16)

กลุ่มมิตรผลได้จัดอบรมหลักสูตร “วัฒนธรรมและจรรยาบรรณมิตรผล” และ “การควบคุมป้องกันการทุจริต” อย่างต่อเนื่องเพื่อสื่อสารและสร้างการรับรู้ในเรื่องจรรยาบรรณ นโยบาย และแนวปฏิบัติต่างๆ รวมถึงช่องทางการร้องเรียน ซึ่งในช่วงที่มีสถานการณ์การแพร่ระบาดของโรคติดเชื้อไวรัสโคโรนา 2019 หลักสูตรดังกล่าวยังคงดำเนินการต่อเนื่องผ่านระบบออนไลน์ และปรับเปลี่ยนรูปแบบการนำเสนอให้มีความทันสมัยและเหมาะสมกับกลุ่มผู้ร่วมอบรม



เป้าหมาย
พนักงานเข้าร่วมอบรม

100%

มีผู้บริหารและพนักงาน
เข้าร่วมอบรม

31%

ของพนักงานทั้งหมด*

หมายเหตุ: *มีการอบรมจรรยาบรรณตั้งแต่ปี 2560
ครอบคลุมทุกกลุ่มธุรกิจของกลุ่มมิตรผล



การต่อต้านการทุจริตและคอร์รัปชัน

กลุ่มมิตรผลมีเจตนาที่ชัดเจนในเรื่องการต่อต้านการทุจริตและคอร์รัปชัน โดยได้กำหนดเป็นนโยบาย รวมถึงส่งเสริมและสนับสนุนให้บุคลากรทุกคนยึดถือเป็นแนวทางในการปฏิบัติงาน โดยบริษัทน้ำตาลมิตรผล จำกัดยังได้รับการรับรองให้เป็นแนวร่วมปฏิบัติของภาคเอกชนไทยในการต่อต้านการทุจริต (Collective Action Against Corruption: CAC) จากคณะกรรมการแนวร่วมปฏิบัติของภาคเอกชนไทยในการต่อต้านการทุจริต และในปีนี้มีจะมีสถานการณ์การแพร่ระบาดของโรคติดเชื้อไวรัสโคโรนา 2019 แต่กลุ่มมิตรผลยังคงเข้าร่วมในกิจกรรมรณรงค์ต่อต้านการทุจริตคอร์รัปชันที่จัดโดยองค์กรต่อต้านคอร์รัปชัน (ประเทศไทย) โดยในปีนี้ได้จัดขึ้นในรูปแบบออนไลน์เป็นปีแรก เพื่อต่อยอดในจุดยืนของการร่วมเป็นส่วนหนึ่งในการต่อต้านการทุจริตคอร์รัปชันของประเทศไทย



มิตรผล ร่วมใจ “ไม่” คอร์รัปชัน



กลุ่มมิตรผลเข้าร่วมงาน วนต่อต้านคอร์รัปชัน ประจำปี 2563 ภายใต้แนวคิด “จับโกง โคตรง่าย แค่ปลายนิ้ว” เมื่อวันที่ 15 กันยายน 2563 ผ่าน Virtual Collaboration ครั้งแรกของประเทศไทย

การบริหารความเสี่ยงองค์กร (102-11)(102-15)(102-30)(102-31)

ความมุ่งมั่นและแนวทางการบริหารจัดการ

การบริหารความเสี่ยงเป็นพื้นฐานที่สำคัญในการดำเนินธุรกิจเพื่อมุ่งสร้างผลตอบแทนที่มีการเติบโตอย่างยั่งยืนให้แก่ผู้ถือหุ้น นอกจากนี้ยังตอบสนองความต้องการและความคาดหวังแก่ผู้มีส่วนได้เสีย โดยคณะกรรมการบริษัทได้มีการแต่งตั้งคณะกรรมการบริหารความเสี่ยง และมอบหมายให้ทำหน้าที่ในการกำหนดนโยบาย แนวทางในการบริหารความเสี่ยงองค์กร และนำเสนอต่อคณะกรรมการบริษัทเพื่อพิจารณาอนุมัติ รวมถึงมีการทบทวนความเป็นปัจจุบันอย่างน้อยปีละ 1 ครั้ง ให้สอดคล้องต่อสภาพแวดล้อมในการดำเนินธุรกิจที่เปลี่ยนแปลงไป โดยจะมีการติดตามผลดำเนินการตามแผนบริหารความเสี่ยง รวมถึงประเมินความเสี่ยงในมุมมองต่างๆ ทั้งนี้เพื่อให้มีความสอดคล้องกับนโยบายบริหารความเสี่ยง รวมถึงกลยุทธ์และเป้าหมายขององค์กรอีกด้วย

กลุ่มมิตรผลใช้กรอบการบริหารความเสี่ยงตามหลักการสากลของ COSO Enterprise Risk Management - Integrated Framework มาใช้เป็นเครื่องมือในการกระบวนการบริหารความเสี่ยงทั่วทั้งองค์กร โดยเน้นการบริหารให้ครอบคลุมปัจจัยความเสี่ยงหลัก 4 ด้าน อันได้แก่ ด้านกลยุทธ์ ด้านการปฏิบัติการ ด้านการเงิน และด้านการปฏิบัติตามกฎหมาย กฎระเบียบที่เกี่ยวข้อง โดยในทุกปีจะมีการประเมินความเสี่ยงและจัดทำ Risk Profile เพื่อบริหารจัดการให้ความเสี่ยงอยู่ในระดับที่ยอมรับได้

ผลการดำเนินงาน

ในปี 2563 กลุ่มมิตรผลมีปัจจัยความเสี่ยงที่สำคัญ ดังนี้



ความเสี่ยงด้านกลยุทธ์

- ความผันผวนของวัตถุดิบ
- การเกิดสถานการณ์การแพร่ระบาดของโรคติดเชื้อไวรัสโคโรนา 2019



ความเสี่ยงจากการดำเนินงาน

- ความปลอดภัยของสินค้า
- สิ่งแวดล้อม



ความเสี่ยงทางการเงิน

- ความผันผวนของราคาสินค้าโภคภัณฑ์
- ความเสี่ยงจากอัตราแลกเปลี่ยน
- การเกิดหนี้เสียจากการให้เงินสนับสนุนชาวไร่อ้อย



ความเสี่ยงด้านการปฏิบัติตามกฎหมาย กฎระเบียบ ที่เกี่ยวข้อง



ความเสี่ยงที่เกิดขึ้นใหม่ (Emerging Risks)

- การเปลี่ยนแปลงที่เกิดขึ้นจากสถานการณ์การแพร่ระบาดของโรคติดเชื้อไวรัสโคโรนา 2019
- สถานการณ์ทางตลาดคนน้ำสำหรับการอุปโภคบริโภค



การบริหารความต่อเนื่องทางธุรกิจ

มิตรผลได้นำระบบบริหารความต่อเนื่องทางธุรกิจ (Business Continuity Management System : BCMS) ซึ่งอ้างอิงตามมาตรฐาน ISO 22301:2012 เข้ามาเป็นกรอบดำเนินการทั้งในพื้นที่สำนักงานใหญ่และโรงงานหลัก 7 แห่ง นอกจากนี้ยังมีการนำกระบวนการสื่อสารในภาวะวิกฤติ (Crisis Communication) เข้ามาประยุกต์ใช้ร่วมกันเพื่อให้การสื่อสารทั้งภายในและภายนอกเกี่ยวกับเหตุการณ์ต่างๆ มีความถูกต้องและเหมาะสม เพื่อให้ลูกค้า คู่ค้า และผู้มีส่วนได้เสียทุกฝ่ายมั่นใจได้ว่ากลุ่มมิตรผลจะดำเนินงานได้อย่างต่อเนื่อง

การฝึกซ้อมแผนความต่อเนื่องทางธุรกิจ

ความพร้อมในการรับมือกับสถานการณ์ความไม่แน่นอนที่อาจคุกคามองค์กรได้ทุกเมื่อมาจากการฝึกซ้อมแผนความต่อเนื่องทางธุรกิจเป็นประจำทุกปี โดยในปี 2563 สถานการณ์การแพร่ระบาดของโรคติดเชื้อไวรัสโคโรนา 2019 ถือเป็นความท้าทายที่สำคัญในการวางแผนเพื่อเตรียมความพร้อมในการรับมือ กรณีที่พบผู้ติดเชื้อในกระบวนการที่สำคัญ เช่น การจัดหาวัตถุดิบ การผลิต การจัดเก็บและส่งมอบ เป็นต้น โดยในทุกพื้นที่โรงงานได้แบ่งหน้าที่ความรับผิดชอบออกเป็น 4 ทีม ได้แก่ ทีมสื่อสาร ทีมทำความสะอาด ทีมจัดการผลิตภัณฑ์ และทีมตรวจสอบเส้นทางการเดินทาง เพื่อแบ่งหน้าที่และความรับผิดชอบให้มีความชัดเจนและมีการจัดเตรียมทรัพยากรที่มีความจำเป็นไว้อย่างเพียงพอ รวมถึงได้จัดให้มีการฝึกซ้อมอย่างต่อเนื่องในทุกโรงงานเพื่อให้พร้อมต่อสถานการณ์จริงอยู่เสมอ



กิจกรรมการฝึกซ้อมแผนความต่อเนื่องทางธุรกิจในพื้นที่โรงงาน

การบริหารจัดการ ห่วงโซ่อุปทาน



ความท้าทาย

จากสถานการณ์แพร่ระบาดของโรคติดเชื้อไวรัสโคโรนา 2019 ที่ทำให้รูปแบบของการดำเนินธุรกิจเปลี่ยนแปลงและเกิดมาตรการในการจำกัดการเดินทางส่งผลต่อการขนส่งวัตถุดิบและสินค้า ทำให้กลุ่มมิตรผลต้องเพิ่มมาตรการและแนวทางในการบริหารจัดการความเสี่ยงตลอดห่วงโซ่อุปทาน ด้วยการนำเทคโนโลยีเข้ามาช่วยในการติดต่อสื่อสารกับลูกค้าและชาวไร่มากขึ้น เพื่อให้สามารถจัดหาวัตถุดิบ ผลิต และส่งมอบถึงมือลูกค้าได้อย่างมีคุณภาพ ตรงเวลา รวมทั้งยกระดับศักยภาพขององค์กร และลูกค้าเพื่อมุ่งสู่การดำเนินธุรกิจอย่างยั่งยืน

ความมุ่งมั่นและแนวทางบริหารจัดการ

กลุ่มมิตรผลมีนโยบายจัดซื้อจัดจ้างอย่างยั่งยืน และจรรยาบรรณคู่ค้ามิตรผล พร้อมทั้งมีการสื่อสาร และตรวจสอบให้คู่ค้าปฏิบัติตามอย่างเคร่งครัด รวมทั้งมีการนำมาตรฐานสากลมาเป็นกรอบแนวทางการดำเนินงาน เช่น มาตรฐานแนวทางการจัดซื้อจัดจ้างอย่างยั่งยืน ISO 20400:2017 มาตรฐานการผลิตอ้อยและน้ำตาลเพื่อความยั่งยืน (BONSUCRO) และมาตรฐานการรับรองการจัดการสวนป่า (Forest Stewardship Council) สำหรับบริหารเกษตรกรชาวสวนยางพารา

บริษัทมีระบบบริหารความเสี่ยงของคู่ค้าตามกลุ่มประเภทสินค้าและบริการ (Supply Position Model) โดยมีการตรวจสอบคุณสมบัติคู่ค้าทุกรายที่จะขอขึ้นทะเบียนเป็นคู่ค้าใหม่ของบริษัท มีการตรวจประเมินผลการดำเนินงานคู่ค้า โดยมีการตรวจประเมินในสถานประกอบการคู่ค้า หรือผ่านแบบสอบถามประเมินคู่ค้าเป็นประจำทุกปี

ดูรายละเอียดเพิ่มเติมได้ที่



ผลการดำเนินงาน

การจัดซื้อจัดหาในท้องถิ่น (204-1)

กลุ่มมิตรผลให้ความสำคัญในการสนับสนุนคู่ค้าท้องถิ่น โดยมีการจัดซื้อวัตถุดิบ เช่น อ้อย และสินค้าและบริการอื่นๆ เช่น บรรจุภัณฑ์ งานซ่อม เป็นต้น เพื่อใช้ในกลุ่มมิตรผล

จัดซื้อในท้องถิ่น
ปี 2563

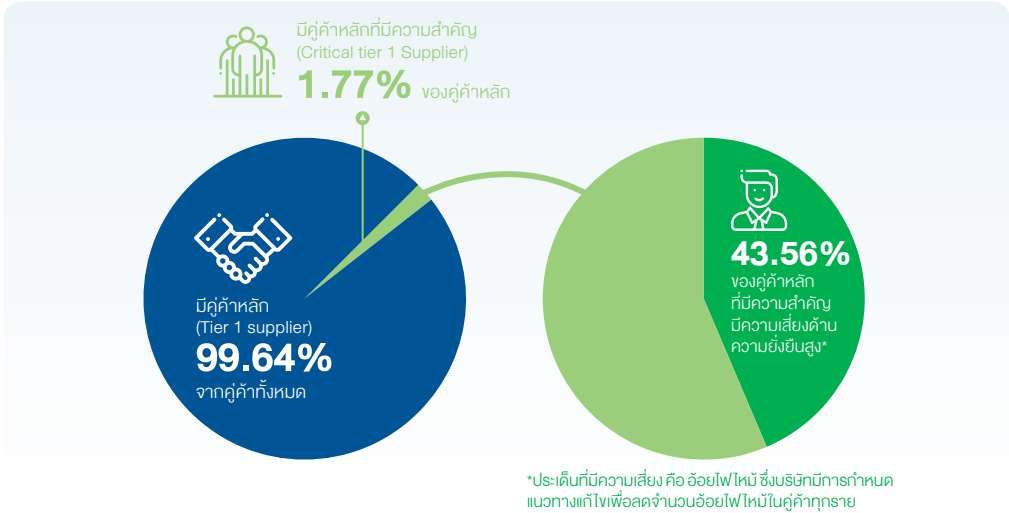
ร้อยละ 97

ของค่าใช้จ่ายในการ
จัดซื้อจัดหาทั้งหมด

การประเมินผลการดำเนินงานของคู่ค้า (308-1)(308-2)(408-1)(409-1)(414-1)

บริษัทมีการตรวจประเมินผลการดำเนินงานคู่ค้าครอบคลุมประเด็นทางด้านสิ่งแวดล้อม สังคม และการกำกับดูแลกิจการที่ดี โดยตรวจประเมินในสถานประกอบการคู่ค้า หรือผ่านแบบสอบถามประเมินคู่ค้าเป็นประจำทุกปี พร้อมทั้งแจ้งผลการประเมินกับคู่ค้า และให้คู่ค้าที่มีผลประเมินความเสี่ยงสูง ช่วยกันปรับปรุงการดำเนินงานเพื่อลดความเสี่ยงนั้น

จากผลการประเมินผลการดำเนินงานของคู่ค้าปี 2563



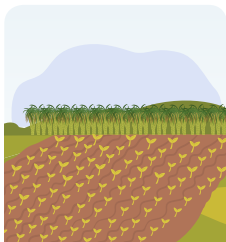
ทั้งนี้ไม่พบความเสี่ยงด้านแรงงานเด็ก แรงงานบังคับ และไม่มีการยุติการดำเนินงานกับคู่ค้าในรายชื่อที่ได้รับการประเมินความเสี่ยงนั้น

การยกระดับศักยภาพในการส่งมอบวัตถุดิบของคู่ค้า

กลุ่มมิตรผลยังให้ความสำคัญในการพัฒนาและส่งเสริมเกษตรกรชาวไร่ชาวน้อย และคู่ค้าส่งมอบวัตถุดิบไม้ เพื่อให้คู่ค้าได้มีมาตรฐานตามแนวทางการบริหารจัดการวัตถุดิบที่ยั่งยืน สามารถส่งมอบวัตถุดิบได้อย่างมีคุณภาพ และต่อเนื่องให้กับบริษัท โดยมีรายละเอียดดังนี้

โครงการมิตรผล โมเดิร์นฟาร์ม

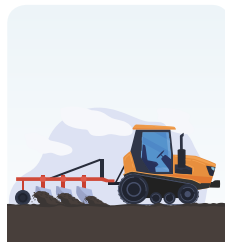
แนวทางการจัดการไร่ชาวน้อยที่มีประสิทธิภาพและยั่งยืนตามหลักเกษตรสมัยใหม่ โดยนำเอาเทคโนโลยีเครื่องจักรการเกษตรที่ทันสมัยเข้ามาสนับสนุนการทำไร่ชาวน้อย ประกอบไปด้วยหลักการสำคัญ 4 วิธี ได้แก่



การปลูกพืชตระกูลถั่ว



การควบคุมแนวร่องของแทรกเตอร์และเครื่องจักร



การลดการไถพรวน



การตัดอ้อยสดไว้คลุมดิน

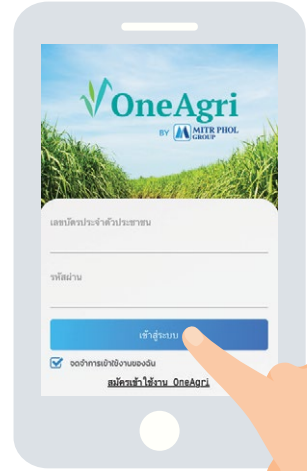
โครงการบริหารจัดการน้ำสำหรับเกษตรกรในพื้นที่ส่งเสริม

กลุ่มมิตรผลส่งเสริมการใช้น้ำให้กับเกษตรกรผู้ปลูกอ้อยเพื่อแก้ปัญหาภาวะภัยแล้ง โดยส่งเสริมการใช้โซลาร์เซลล์เพื่อเป็นแหล่งพลังงานสำหรับสูบน้ำให้กับไร่อ้อย ซึ่งมีเป้าหมายในการส่งเสริมโซลาร์เซลล์ให้กับเกษตรกรจำนวน 1,500 ชุด/ปี โดยมีเป้าหมายปี 2568 เกษตรกรจะมีการใช้โซลาร์เซลล์จำนวน 7,195 ชุด



One Agri Application แอปเดียวครบ จบทุกความต้องการ

กลุ่มมิตรผลได้พัฒนาแอปพลิเคชัน One Agri ขึ้นมา เพื่อช่วยตอบโจทย์ให้การสื่อสารระหว่างบริษัทกับชาวไร่ทำให้ง่ายขึ้น โดยชาวไร่สามารถทำธุรกรรมต่างๆ ได้ด้วยตนเองผ่านมือถือ เช่น การซื้อสินค้าการเกษตรและขอรับการส่งเสริมเครื่องมือการเกษตรผ่านร้านปลูกมิตร ระบบคิวและรับซื้ออ้อย เป็นต้น ซึ่งทำได้สะดวกรวดเร็วได้ทุกที่ทุกเวลาสามารถรับข้อมูลข่าวสารและรับการส่งเสริมกับทางมิตรผลได้อย่างสะดวกและรวดเร็ว โดยสามารถดาวน์โหลดและติดตั้งทั้งระบบ Android และระบบ iOS



ดูรายละเอียดการสมัครและใช้งาน
One Agri Application



โครงการพัฒนาบุคลากรด้านอ้อย เพื่อส่งต่อองค์ความรู้มิตรผลโมเดิร์นฟาร์มสู่ชาวไร่

กลุ่มมิตรผลพัฒนาบุคลากรกลุ่มงานอ้อยผ่านสถาบันมิตรผลโมเดิร์นฟาร์ม (Mitr Phol Modern Farm Academy) ซึ่งจัดตั้งขึ้นเพื่อพัฒนาให้พนักงานส่งเสริมด้านอ้อยมีความรู้ ความเชี่ยวชาญทั้งด้านการเกษตร เครื่องจักร และพัฒนาศักยภาพของตนเอง ผ่านการลงมือปฏิบัติจริง เพื่อนำไปพัฒนาเกษตรกรต่อไปได้ มีเป้าหมายดำเนินการปีละ 60 คน



นอกจากนี้ ยังดำเนินโครงการ Expert Mitr Phol Modern Farm เพื่อพัฒนาเจ้าหน้าที่ส่งเสริมระดับหัวหน้าเขตส่งเสริมจำนวน 205 คน ให้มีความเชี่ยวชาญในการทำงานในการทำไร่อ้อยแบบมิตรผลโมเดิร์นฟาร์ม เพื่อสามารถถ่ายทอดให้กับชาวไร่ได้อย่างถูกต้อง ในปี 2564 จะมีการขยายผลการเรียนรู้สู่พนักงาน 200 คน และสู่ชาวไร่ส่งเสริมเพิ่มพื้นที่การทำไร่แบบโมเดิร์นฟาร์ม 10,000 ไร่ เพื่อเพิ่มรายได้และผลผลิต

โครงการทายาทแก้วแกโรอ้อย

โครงการทายาทแก้วแกโรอ้อยมีวัตถุประสงค์เพื่อส่งเสริมและพัฒนาให้บุตรหลานเกษตรกรเห็นความสำคัญของอาชีพการทำไร่อ้อย สืบทอดธุรกิจไร่อ้อยของครอบครัว และพัฒนาการทำไร่อ้อยโดยใช้เทคโนโลยีซึ่งจะมีเจ้าหน้าที่ส่งเสริมของมิตรผล และผู้ปกครองเป็นที่เลี้ยงในการนำความรู้ แนวคิดที่ได้รับกลับไปประยุกต์ใช้ต่อยอดพัฒนาอาชีพการทำไร่อ้อยร่วมกับครอบครัว รวมถึงพัฒนาตนเองเป็นผู้นำเกษตรกรและเป็นแหล่งเรียนรู้การทำไร่อ้อยแบบมิตรผลโมเดิร์นฟาร์มให้กับชาวไร่รายอื่นๆ ต่อไป



อบรมทายาทแก้วแกโรอ้อย

การพัฒนาคุณค่าส่งมอบวัตถุดิบไม้

สำหรับธุรกิจวัสดุทดแทนไม้มีแนวทางในการพัฒนาคุณค่าส่งมอบวัตถุดิบโดยใช้มาตรฐานการรับรองการจัดการสวนป่า (Forest Stewardship Council) ซึ่งมุ่งเน้นการพัฒนา 3 ด้าน ได้แก่ เศรษฐกิจ สังคม และสิ่งแวดล้อม เป็นแนวทางในการพัฒนา



อบรมด้านความปลอดภัยให้กับลูกค้า



ส่งเสริมการปลูกแบบวนเกษตร

ดูรายละเอียดเพิ่มเติมได้ที่

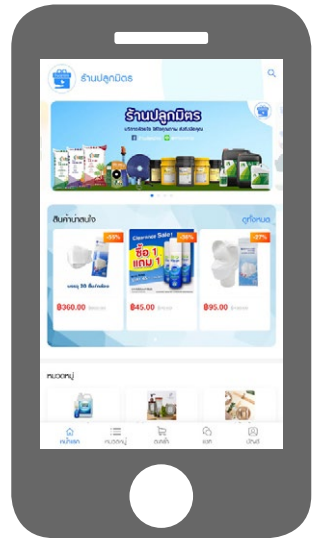


ลูกค้าและผู้บริโภค



ความท้าทาย

การดำเนินงานของทุกธุรกิจต่างได้รับผลกระทบจากสถานการณ์การแพร่ระบาดของโรคติดเชื้อไวรัสโคโรนา 2019 ทำให้การใช้ชีวิตประจำวันนั้นแตกต่างออกไปจากเดิม รวมถึงวิธีการซื้อสินค้าซึ่งหันมาใช้บริการผ่านแพลตฟอร์มออนไลน์มากขึ้น โดยกลุ่มมิตรผลได้มองเห็นถึงโอกาสของการทำธุรกิจผ่านระบบออนไลน์ไว้ล่วงหน้า จึงได้พัฒนาแพลตฟอร์มชื่อ “ร้านปลุกมิตร” เพื่อคัดสรรสินค้าการเกษตรและอื่นๆ ให้กับชาวไร่และลูกค้าทั่วไป ทำให้สามารถปรับเปลี่ยนรูปแบบการดำเนินธุรกิจได้ทันที ขณะเดียวกันผู้บริโภคในยุคปัจจุบันมีแนวโน้มที่สนใจสุขภาพ และดูแลความปลอดภัยของอาหารมากยิ่งขึ้น เช่น อาหารออร์แกนิก สดการบริโภคแบ่งขวดชา น้ำตาล และอาหารที่มีไขมันสูง กลุ่มมิตรผลจึงค้นคว้าและนำนวัตกรรมเทคโนโลยีมาประยุกต์ใช้ในการพัฒนาผลิตภัณฑ์และบริการ เพื่อเป็นทางเลือกและตอบสนองต่อความต้องการของลูกค้าดังกล่าวได้อย่างเหมาะสม



ความมุ่งมั่นและแนวทางบริหารจัดการ

เพราะลูกค้าและผู้บริโภคเป็นผู้มีส่วนได้เสียที่สำคัญของกลุ่มมิตรผล เราจึงมุ่งเน้นพัฒนาผลิตภัณฑ์และบริการที่ดี ด้วยการใส่ใจทุกขั้นตอนการผลิต พร้อมคำนึงถึงคุณภาพและความปลอดภัยในสินค้า ด้วยการนำระบบบริหารคุณภาพและมาตรฐานสากล มาควบคุมตั้งแต่การรับเข้าวัตถุดิบ กระบวนการผลิต การตรวจสอบคุณภาพของผลิตภัณฑ์รวมทั้งมีระบบสอบกลับผลิตภัณฑ์ เพื่อสร้างความมั่นใจของลูกค้า และผู้บริโภค

ในการสร้างความสัมพันธ์ที่ดีกับลูกค้าและผู้บริโภค บริษัทได้มีการวัดผล ติดตาม ประเมินความพึงพอใจของลูกค้าด้วยวิธีที่แตกต่างกันของแต่ละธุรกิจ เพื่อการพัฒนาผลิตภัณฑ์และบริการอย่างยั่งยืน ซึ่งไม่เพียงตอบสนองความต้องการของลูกค้าและผู้บริโภค แต่ยังเป็นการสนับสนุนการผลิตและการบริโภคที่ยั่งยืนอีกด้วย

ผลการดำเนินงาน เราใส่ใจคุณภาพและความปลอดภัย

การบริหารคุณภาพและความปลอดภัย

บริษัทให้ความสำคัญกับคุณภาพและความปลอดภัย ตั้งแต่การจัดหาวัตถุดิบจนเป็นผลิตภัณฑ์ถึงมือผู้บริโภค ตลอดทั้งห่วงโซ่อุปทาน พร้อมทั้งมีกระบวนการผลิตที่ได้คุณภาพตามมาตรฐานสากล สามารถตรวจสอบย้อนกลับได้ และบริษัทมีกระบวนการในการเรียกคืนและชดเชยผลิตภัณฑ์ในกรณีที่เกิดความไม่ปลอดภัยในผลิตภัณฑ์ อีกทั้งยังมีช่องทางสำหรับรับข้อร้องเรียน เพื่อนำไปพัฒนาการทำงานและกระบวนการผลิตขององค์กรให้ดียิ่งขึ้น นอกจากนี้ยังได้จัดทำนโยบายคุณภาพและความปลอดภัยของอาหาร เพื่อใช้เป็นกรอบการดำเนินงานในกระบวนการผลิต โดยจะมีการทบทวนอย่างน้อยปีละครั้ง เพื่อดำเนินการปรับปรุง พัฒนาระบบบริหารคุณภาพ และระบบความปลอดภัยของอาหารอย่างต่อเนื่อง ซึ่งในปีนี้เป็นพบการไม่ปฏิบัติตามที่เกี่ยวข้องกับผลกระทบต่อด้านสุขภาพและความปลอดภัยของผลิตภัณฑ์ และบริการ⁽⁴¹⁶⁻²⁾

ดูรายละเอียดเพิ่มเติมได้ที่



การจัดวัตถุดิบการเกษตร

ด้านการจัดหาวัตถุดิบการเกษตรซึ่งเป็นต้นน้ำ มีการจัดทำแนวทางการจัดหาวัตถุดิบทางการเกษตรโดยไม่ส่งเสริมการใช้สารเคมีอันตราย ซึ่งได้แก่

พาราควอตไดออกไซด์ คลอร์ไพริฟอส ไกลโฟเซต

ลดสารเคมีตกค้างในผลิตภัณฑ์

ชาวไร่อ้อยปลอดภัย มีสุขภาพดี

นอกจากนี้บริษัทยังมีนโยบายในการห้ามใช้พืชตัดแปลงพันธุกรรม (Non-Genetically Modified Organisms: Non-GMOs) ในอ้อย ซึ่งเป็นวัตถุดิบในการผลิตน้ำตาลเพื่อให้มั่นใจว่าผลิตภัณฑ์ต่างๆ ของมิตรผลไม่มีการใช้วัตถุดิบที่ตัดแปลงทางพันธุกรรม โดยได้มีการเผยแพร่แนวทางและนโยบายดังกล่าวไว้บนเว็บไซต์เพื่อสื่อสารไปยังผู้บริโภคให้รับทราบและมั่นใจในผลิตภัณฑ์ของกลุ่มมิตรผล

ดูรายละเอียดแนวทางการจัดหาวัตถุดิบทางการเกษตรเพิ่มเติมได้ที่



ดูนโยบายพืชตัดแปลงพันธุกรรมเพิ่มเติมได้ที่



เราคำนึงถึงสุขภาพและโภชนาการที่ดีของลูกค้าและผู้บริโภค

พัฒนาผลิตภัณฑ์น้ำตาลทางเลือก

ผลิตภัณฑ์น้ำตาลมีตรผลไลท์ชูการ์ นวัตกรรมใหม่ของน้ำตาลที่ให้แคลอรีเพียง 50% ที่เกิดขึ้นจากความมุ่งมั่นของมิตรผลที่จะส่งเสริมสุขภาพและโภชนาการที่ดีของลูกค้าและผู้บริโภค

ดูรายละเอียดเพิ่มเติมได้ที่



Air Safety Glue Technology นวัตกรรมวัสดุทดแทนไม้

อีกหนึ่งความใส่ใจของผู้บริโภคจากพานาเล พัลส์ บริษัทในเครือที่ดำเนินธุรกิจวัสดุทดแทนไม้ ได้คิดค้นนวัตกรรมการผลิตผลิตภัณฑ์ไม้เคลือบเมลามีน ด้วยการใช้กาวที่มี Air Safety Glue Technology ทำให้ลดการปล่อยสารฟอร์มัลดีไฮด์ ซึ่งเป็นอันตรายต่อสุขภาพ ไม่มีกลิ่นฉุน ไม่แสบตาและจมูก ไม่เกิดอันตรายต่อสุขภาพ

ดูรายละเอียดเพิ่มเติมได้ที่



เจลแอลกอฮอล์และแอลกอฮอล์สเปรย์ สำหรับทำความสะอาดมือ “ชื่นใจ บายมิตรผล”

ผลิตภัณฑ์สำหรับดูแลความสะอาดและอนามัยส่วนบุคคล (Personal Hygiene) ได้แก่ แอลกอฮอล์แฮนด์แซนไทเซออร์ เจล และแอลกอฮอล์แฮนด์แซนไทเซออร์สเปรย์ เป็นผลิตภัณฑ์ใหม่ของกลุ่มมิตรผล เป็นภายใต้แบรนด์ “ชื่นใจ บาย มิตรผล” สำหรับทำความสะอาดมือแบบไม่ต้องล้างออก ปลอดภัยด้วยแอลกอฮอล์ธรรมชาติ จากอ้อยกลิ่นบริสุทธิ์ที่มีความบริสุทธิ์สูงระดับเดียวกับที่ใช้ในวงการแพทย์และเภสัชกรรม ตอบสนองความต้องการของผู้บริโภคในสถานการณ์การแพร่ระบาดของโรคติดเชื้อไวรัสโคโรนา 2019

ดูรายละเอียดเพิ่มเติมได้ที่



เราพัฒนาผลิตภัณฑ์ที่หลากหลาย เพื่อตอบโจทย์ความต้องการของลูกค้าและผู้บริโภค

ผลิตภัณฑ์ใหม่ภายใต้ชื่อแบรนด์ เซญูริตา (SENIORITA)

ผลิตภัณฑ์พรีเมียมไซรัปแบรนด์ เซญูริตา (SENIORITA) ซึ่งเป็นพรีเมียมไซรัป 12 รสชาติให้ความหอมหวานแบบธรรมชาติ ด้วยการคัดสรรวัตถุดิบและผลไม้จากแหล่งวัตถุดิบคุณภาพทั่วโลก เพื่อเป็นทางเลือกให้ผู้ประกอบการร้านอาหาร ร้านกาแฟ และกลุ่มลูกค้าทั่วไป

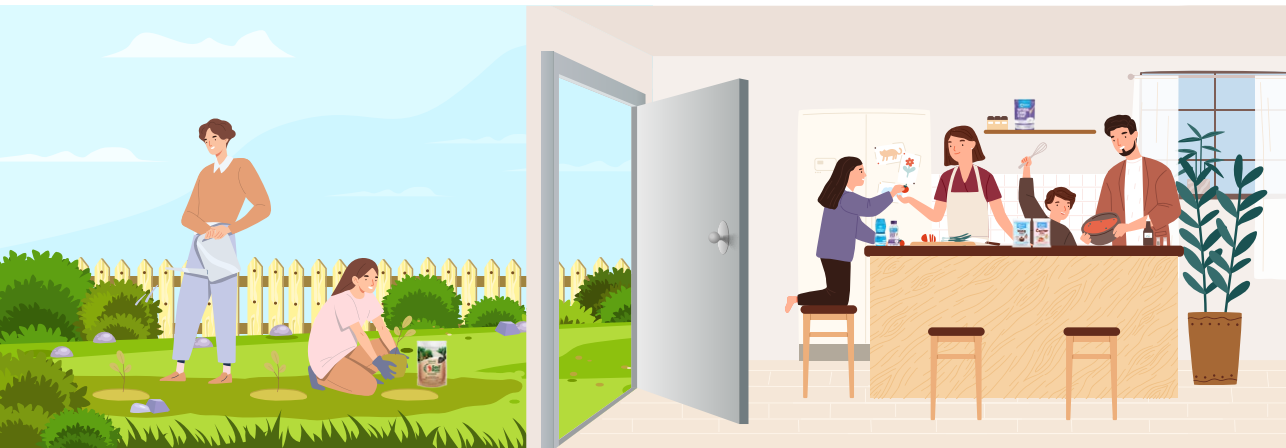
ดูรายละเอียดเพิ่มเติมได้ที่



ปุ๋ยสูตรพิเศษ CRF เทคโนโลยีใหม่ที่ควบคุมการปลดปล่อยธาตุอาหารยาวนาน 9 เดือน

ปุ๋ยพรีเมียมสูตรพิเศษ ปุ๋ย CRF (Controlled Release Fertilizer) ที่มีการนำเทคโนโลยีใหม่จากประเทศญี่ปุ่นที่สามารถควบคุมเวลาการปลดปล่อยธาตุอาหารให้พืชได้ โดยเมื่อใส่ปุ๋ยลงไปบนดินตัวปุ๋ยจะค่อยๆ ปลดปล่อยธาตุอาหารให้พืช ทำให้พืชได้ธาตุอาหารตลอดระยะเวลา 9 เดือน และลดจำนวนครั้งของการใส่ปุ๋ยจากปกติต้องใส่ 2 ครั้งเหลือเพียงครั้งเดียว ช่วยลดค่าใช้จ่ายสะดวกต่อการจัดการไร่ และเพิ่มผลผลิตให้ดีขึ้น

ดูรายละเอียดเพิ่มเติมได้ที่



นวัตกรรม และเทคโนโลยีดิจิทัล



ความท้าทาย

ปัจจุบันนวัตกรรมและเทคโนโลยีดิจิทัลเข้ามามีบทบาทสำคัญอย่างมากในโลกปัจจุบัน กลุ่มมิตรผลได้ปรับตัวโดยนำนวัตกรรมและเทคโนโลยีดิจิทัลมาประยุกต์ใช้ เช่น การนำข้อมูลสารสนเทศมาวิเคราะห์เพื่อพัฒนากระบวนการผลิต การส่งมอบผลิตภัณฑ์และบริการ การพัฒนานวัตกรรมเพื่อสร้างมูลค่าสูงสุดให้กับอ้อยในอันที่จะสร้างความมั่นคงและยกระดับอุตสาหกรรมอ้อยและน้ำตาล และการดำเนินธุรกิจของกลุ่มมิตรผลให้เติบโตอย่างยั่งยืน

ความมุ่งมั่นและแนวทางบริหารจัดการ

กลุ่มมิตรผลได้จัดตั้งศูนย์นวัตกรรมและการวิจัยมิตรผล เพื่อดำเนินงานวิจัยและพัฒนาที่หลากหลายตั้งแต่ต้นน้ำจนถึงปลายน้ำ รองรับการวิจัย พัฒนา และนวัตกรรม 6 ด้าน ได้แก่ ด้านการเพิ่มประสิทธิภาพพันธุ์อ้อยและการจัดการ (Crop Production) ด้านปฏิบัติการเทคโนโลยีอ้อย (Sugarcane Technology Operations) ด้านพัฒนาเทคโนโลยีและการจัดการอ้อย (Sugarcane Technology and Management) ด้านการเพิ่มคุณภาพผลิตภัณฑ์น้ำตาล (Sugar Technology and Speciality) ด้านพัฒนาผลิตภัณฑ์เคมีชีวภาพ (Bio-based Chemicals and Energy) และศูนย์ข้อมูลงานวิจัยระดับโลก (Global Sourcing for Innovation)

สำหรับด้านเทคโนโลยีและดิจิทัลถือเป็นส่วนสำคัญหนึ่งในการขับเคลื่อนธุรกิจของบริษัท ไม่ว่าจะเป็นโปรแกรมต่างๆ ข้อมูลสารสนเทศ อินเทอร์เน็ต ระบบข้อมูลคอมพิวเตอร์ รวมทั้งการรักษาความปลอดภัยของข้อมูลคอมพิวเตอร์ ทางบริษัทมีแนวทางการบริหารจัดการอย่างเหมาะสมเพื่อให้การทำงานระบบข้อมูลคอมพิวเตอร์ของกลุ่มมีผลมีความปลอดภัย และสอดคล้องต่อกฎหมายที่เกี่ยวข้องดังนี้




แต่งตั้งคณะทำงานเทคโนโลยีสารสนเทศ

ทำหน้าที่กำหนดนโยบาย และมาตรฐานการปฏิบัติงานด้านเทคโนโลยีสารสนเทศของกลุ่มมิตรผล เพื่อให้เกิดประสิทธิภาพ และประสิทธิผลสูงสุดต่อบริษัท




จัดตั้งคณะกรรมการความปลอดภัยทางไซเบอร์

เพื่อบริหารความเสี่ยงด้าน Cybersecurity ให้มั่นใจว่าองค์กรจะมีการบริหารความเสี่ยงด้านความปลอดภัยของข้อมูลในระบบที่ดี และเตรียมพร้อมในการป้องกันภัยด้านไซเบอร์ที่อาจส่งผลกระทบต่อธุรกิจ




อบรมให้ความรู้เทคโนโลยี และดิจิทัล

เพื่อเป็นการเตรียมความพร้อมให้กับพนักงานสามารถประยุกต์ เทคโนโลยีใหม่ๆ ในการทำงานให้มีประสิทธิภาพมากยิ่งขึ้น รวมทั้งสื่อสารให้ความรู้เพื่อป้องกันภัยคุกคามทางไซเบอร์ที่เป็นภัยคุกคามในปัจจุบัน

ผลการดำเนินงาน

การบริหารความเสี่ยงด้าน Cybersecurity

กลุ่มมิตรผลมีการประเมินความเสี่ยงระดับองค์กรเป็นประจำทุกปี ทั้งด้านเศรษฐกิจ สังคม สิ่งแวดล้อม รวมถึงด้านเทคโนโลยีสารสนเทศที่อาจส่งผลกระทบต่อกลยุทธ์ขององค์กร โดยในปีที่ผ่านมาบริษัทได้ยกระดับความสำคัญในประเด็นความเสี่ยงด้านความมั่นคงปลอดภัยทางไซเบอร์ และได้มีแผนงานในการบริหารจัดการอย่างเป็นรูปธรรม มีการจัดตั้งคณะกรรมการความปลอดภัยทางไซเบอร์ โดยมีเป้าหมายในการสนับสนุนการบริหารจัดการด้านความมั่นคงปลอดภัยไซเบอร์ให้เหมาะสม เพียงพอ และมีประสิทธิภาพ เพื่อให้การดำเนินงานต่างๆ สามารถบรรลุตามเป้าหมายกลยุทธ์ขององค์กรที่วางไว้

นอกจากนี้หัวใจสำคัญในการจัดการด้านความมั่นคงปลอดภัยทางไซเบอร์ประสบความสำเร็จอย่างยั่งยืนได้นั้น นอกจากอุปกรณ์ทั้งฮาร์ดแวร์ และซอฟต์แวร์ที่จะต้องมีการลงทุนจัดหาให้เหมาะสมแล้ว ความรู้ ความเข้าใจ และความตระหนักของพนักงานทุกระดับในองค์กรก็เป็นสิ่งสำคัญ โดยกลุ่มมิตรผลได้มีการจัดทำการศึกษาสัมพันธ์ให้ความรู้ และจัดทำการซ้อมแผนการรับมือกับสถานการณ์การคุกคามทางไซเบอร์เพื่อสร้างให้เกิดเป็นวัฒนธรรมด้านความมั่นคงปลอดภัยทางไซเบอร์ทั่วทั้งองค์กร



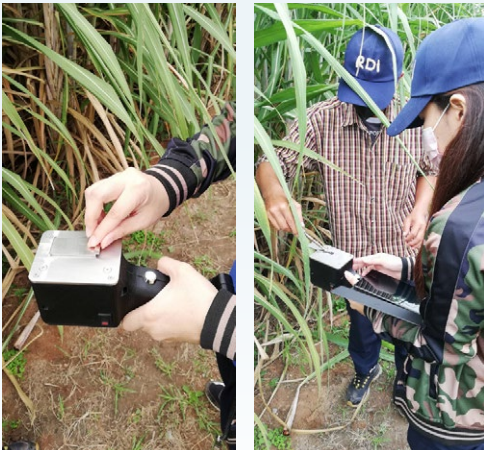
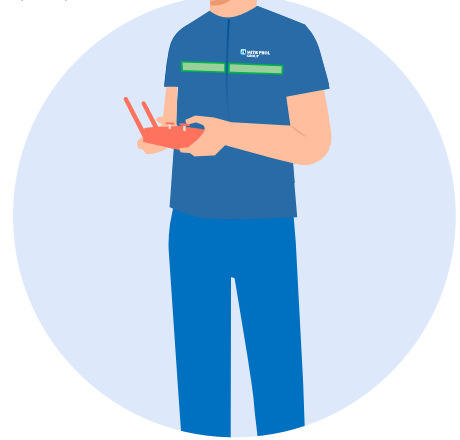
การพัฒนาองค์กร พัฒนาคน ด้วยเทคโนโลยีดิจิทัล

ปัจจุบันกลุ่มงาน Digital and Technology Transformation ได้นำเอาเทคโนโลยีต่างๆ เข้ามาประยุกต์ใช้ในการกระบวนการทำงานทั้งการทำ Digitization นำข้อมูลของโรงงานแต่ละพื้นที่มาจัดรวบรวมในระบบเพื่อทำการวิเคราะห์หาแนวทางในการพัฒนากระบวนการผลิตร่วมกัน โดยมีวางเป้าหมายในการพัฒนาด้วยการทำ Digital Factory เพื่อเพิ่มประสิทธิภาพของโรงงานให้ดียิ่งขึ้น นอกจากนี้ที่จะพัฒนาองค์กรแล้วยังให้ความสำคัญด้วยการพัฒนาคนให้มีความพร้อมรับการเปลี่ยนแปลงของเทคโนโลยี ด้วยการอบรมให้ความรู้ การใช้เทคโนโลยี หรือโปรแกรมใหม่ๆ เช่น โปรแกรม Power BI ที่นำมาใช้ในการวิเคราะห์ข้อมูลและจัดทำรายงานข้อมูลด้านสถิติ โปรแกรม Microsoft Teams ที่ถูกนำมาใช้ในการประชุม เป็นเครื่องมือในการอบรมภายในบริษัท มีการใช้โปรแกรม Microsoft Teams ในการติดตามงานผ่าน Microsoft Planner อีกด้วย



การประยุกต์ใช้ UAV เพื่อการเกษตรแบบอัจฉริยะ

मितรผลนำ UAV (Unmanned Aerial Vehicle) มาใช้ ซึ่งเป็นอากาศยานไร้คนขับและบังคับการเคลื่อนที่ด้วยระบบวิทยุหรืออัตโนมัติมาใช้สำรวจพื้นที่การปลูกอ้อย วิเคราะห์ปริมาณแร่ธาตุอาหารในดินก่อนการเริ่มปลูกอ้อย ติดตามการเจริญของอ้อยในแปลงอ้อยที่กำลังเจริญเติบโต การคาดการณ์ผลผลิตอ้อยก่อนฤดูเก็บอ้อย และการให้ปุ๋ยและสารอาหารแก่อ้อย ซึ่งการใช้ UAV ดังกล่าว ช่วยให้การทำงานมีประสิทธิภาพสูงขึ้น อำนวยความสะดวกให้แก่เกษตรกร ช่วยลดต้นทุนในการดำเนินการในแปลง

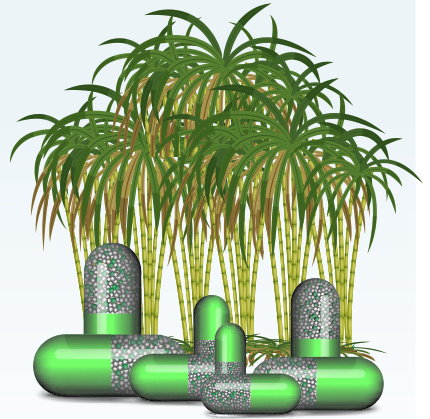


การตรวจวิเคราะห์ตัวอย่างด้วยเทคนิค Near Infrared Spectroscopy (NIR)

กลุ่มमितรผลนำเทคนิค Near Infrared Spectroscopy (NIR) ซึ่งเป็นการตรวจวิเคราะห์คุณภาพตัวอย่างต่างๆ ด้วยเทคนิคที่ไม่ทำให้ตัวอย่างเสียหาย (Non-destructive Testing Technique) มาประยุกต์ใช้ในการทดสอบปริมาณและคุณภาพน้ำตาลในอ้อย ซึ่งทำให้ทราบถึงคุณภาพความสุกแก่ของอ้อย ก่อนการเก็บเกี่ยวและการหีบได้อย่างมีประสิทธิภาพถูกต้องและแม่นยำมากขึ้น โดยไม่ทำลายตัวอย่างอ้อยที่ใช้ทดสอบ

ปุ๋ยชีวภาพจากผลิตภัณฑ์ เชื้อแบคทีเรียในแคปซูลขนาดเล็ก

กลุ่มมิตรผลให้ความสำคัญกับการเกษตรแบบยั่งยืน จึงได้ทำการคัดเลือกเชื้อจุลินทรีย์จำพวกแบคทีเรียที่เป็นประโยชน์ต่อการเจริญของอ้อย และบรรจุเชื้อแบคทีเรียดังกล่าวในแคปซูลขนาดเล็ก (Microcapsule) ด้วยเทคนิคการห่อหุ้มเชื้อแบคทีเรียในพอลิเมอร์ธรรมชาติที่สามารถย่อยสลายได้ตามธรรมชาติ เพื่อให้สามารถนำเชื้อแบคทีเรียที่เป็นประโยชน์ต่อการเจริญของอ้อยไปใช้กับไร่อ้อยได้สะดวกต่อการใช้งานมากขึ้น โดยที่เชื้อยังสามารถรอดชีวิตได้ ซึ่งเชื้อจุลินทรีย์ดังกล่าวจะช่วยตรึงธาตุอาหารที่จำเป็นต่อการเจริญของอ้อยที่บริเวณรากอ้อย ส่งผลให้อ้อยสามารถเจริญเติบโตได้ดีขึ้น



ยีสต์อาหารสัตว์คุณภาพสูง

ผลผลิตจากการนำนวัตกรรมต่อยอดจากกระบวนการผลิตเอทานอล เกิดจากการปั่นแยกยีสต์ออกจากน้ำหมักนำไปพัฒนาเพิ่มความเข้มข้นแล้วนำไปอบแห้ง ทำให้เกิดเป็นผลิตภัณฑ์ยีสต์สำหรับอาหารสัตว์ ภายใต้ชื่อแบรนด์ KOBOTEN โดยต่อมาได้ทำการพัฒนาอย่างต่อเนื่องเพื่อเพิ่มคุณภาพของยีสต์จนได้เป็น Yeast Specialty นำไปต่อยอดพัฒนาเป็นผลิตภัณฑ์ยีสต์อาหารสัตว์คุณภาพสูง ภายใต้ชื่อแบรนด์ KOBOTEN Nutri

ดูรายละเอียดเพิ่มเติมได้ที่



ผลดำเนินงาน मितสังคม



ชุมชนยั่งยืน

ส่งเสริมการทำเกษตรกรรมยั่งยืน และการรวมกลุ่ม เพื่อสร้างอาชีพ



มีกลุ่มอาชีพ

24

กลุ่ม



มีเงินหมุนเวียน ในชุมชน

1,024,618 บาท/ปี

ให้การสนับสนุนชุมชน และสังคม

193.75

ล้านบาท



ดำเนิน 30 โครงการ ในพื้นที่ 14 จังหวัด

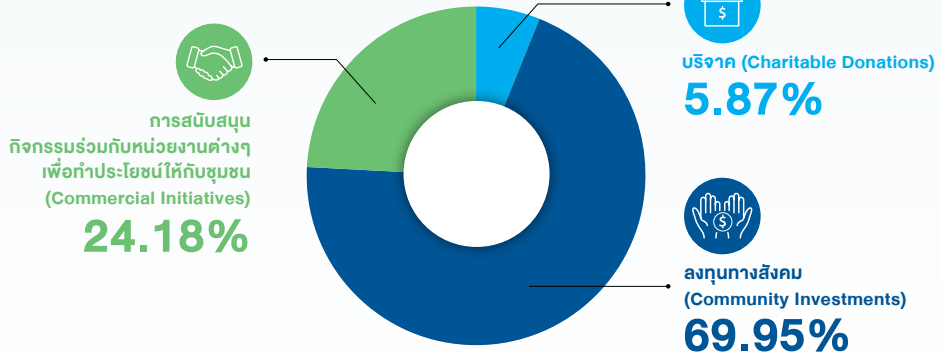
บริจาคเงินสด **48.81** ล้านบาท

ค่าใช้จ่ายในการ บริหารจัดการ **30.28** ล้านบาท

บริจาคสิ่งของ **101.18** ล้านบาท

เวลาของพนักงาน ที่เข้าร่วมโครงการ **13.48** ล้านบาท

สัดส่วนของการสนับสนุนสังคมและชุมชน



สร้างโอกาส ให้กับผู้พิการ ด้วยการจ้างงานผู้พิการ

89 คน



คะแนนความผูกพัน ต่อองค์กร

89%

ของพนักงานทั้งหมด



อัตราการบาดเจ็บถึงขั้นหยุดงาน (Lost-Time Injury Frequency Rate: LTIFR)



ของพนักงาน **0.76**

ราย/1 ล้านชั่วโมงการทำงาน

อัตราการบาดเจ็บถึงขั้นหยุดงาน (Lost-Time Injury Frequency Rate: LTIFR)



ของผู้รับเหมา **0.57**

ราย/1 ล้านชั่วโมงการทำงาน

การดำเนินการ ด้านสิทธิมนุษยชน



ความท้าทาย

ด้วยกิจกรรมทางธุรกิจของกลุ่มมิตรผลมีความเกี่ยวข้องกับกลุ่มผู้มีส่วนได้เสียที่หลากหลาย โดยเฉพาะประเด็นด้านสิทธิมนุษยชนที่เป็นเรื่องค่อนข้างอ่อนไหว และอาจส่งผลกระทบต่อการดำเนินธุรกิจ ดังนั้นกลุ่มมิตรผลจึงให้ความสำคัญในการดำเนินงานเพื่อลดความเสี่ยงการละเมิดสิทธิมนุษยชนตลอดห่วงโซ่อุปทาน และจัดทำมาตรการเพื่อให้มั่นใจว่าการดำเนินธุรกิจตั้งอยู่บนการคุ้มครองสิทธิมนุษยชนอย่างเคร่งครัด

ความมุ่งมั่นและแนวทางบริหารจัดการ

การเคารพต่อสิทธิมนุษยชนเป็นหนึ่งในพื้นฐานของการดำเนินธุรกิจตามหลักธรรมาภิบาล ซึ่งกลุ่มมิตรผลให้ความสำคัญและดำเนินงานภายใต้แนวคิดนี้มาอย่างต่อเนื่อง อีกทั้งยังได้ส่งเสริมบุคลากรให้ยึดถือเป็นแนวปฏิบัติในการดำเนินงาน โดยกำหนดให้เป็นส่วนหนึ่งของจรรยาบรรณมิตรผล ตลอดจนได้กำหนดจรรยาบรรณสำหรับคู่ค้ามิตรผลให้เป็นแนวทางในการดำเนินการด้านสิทธิมนุษยชน เพื่อแสดงออกถึงความมุ่งมั่นในการบริหารจัดการด้านสิทธิมนุษยชนตลอดทั้งห่วงโซ่อุปทาน

ในการดำเนินการด้านสิทธิมนุษยชนกลุ่มมิตรผลได้กำหนดนโยบายต่างๆ ที่เกี่ยวข้องกับด้านสิทธิมนุษยชนขึ้นอย่างเป็นรูปธรรม มีความสอดคล้องกับกฎหมาย และหลักปฏิบัติสากล เช่น นโยบายด้านสิทธิมนุษยชน นโยบายด้านความหลากหลาย นโยบายคุณภาพและความปลอดภัยของอาหาร นโยบายความมั่นคง ความปลอดภัย อาชีวอนามัย และสิ่งแวดล้อม เป็นต้น โดยได้มีการสื่อสารเพื่อสร้างความเข้าใจแก่บุคลากรผ่านช่องทางและรูปแบบต่างๆ รวมถึงสื่อสารไปยังผู้มีส่วนได้เสียเพื่อให้รับทราบ และมีความเข้าใจในวิถีการดำเนินงานของมิตรผล

ผลการดำเนินงาน

กลุ่มมิตรผลจึงได้มีการบูรณาการตรวจสอบสิทธิมนุษยชนอย่างรอบด้าน (Human Rights Due Diligence; HRDD) ตามหลักการชี้แนะเรื่องสิทธิมนุษยชนสำหรับธุรกิจแห่งสหประชาชาติ (United Nations Guiding Principles on Business and Human Rights; UNGP) มาใช้เป็นกรอบในการบริหารจัดการด้านสิทธิมนุษยชน โดยดำเนินการครอบคลุมทุกกิจกรรมทางธุรกิจในประเทศไทย และกิจกรรมทางธุรกิจในห่วงโซ่อุปทาน (ลูกค้าและผู้ร่วมธุรกิจ) รวมถึงการลงทุนในธุรกิจที่เกี่ยวข้อง (การควบรวมและการเข้าซื้อกิจการ รวมถึงกิจการร่วมค้า) และครอบคลุมทุกพื้นที่ปฏิบัติงานในประเทศไทยที่บริษัทมีพื้นที่ปฏิบัติการ เพื่อประเมินความเสี่ยงด้านสิทธิมนุษยชนให้มีความเหมาะสมกับสภาพแวดล้อมที่เป็นปัจจุบัน และหาแนวทางในการป้องกัน และหลีกเลี่ยงการละเมิดสิทธิมนุษยชนทั้งในส่วนของการบุคลากรกลุ่มมิตรผล ลูกค้า (ชาวไร่ ผู้รับเหมา ลูกค้ำ) และผู้ร่วมธุรกิจ



จากความมุ่งมั่นในการดำเนินการด้านสิทธิมนุษยชน ในปีนี้กลุ่มมิตรผลโดยบริษัท น้ำตาลมิตรผล จำกัด ได้รับรางวัลดีเด่นองค์กรต้นแบบด้านสิทธิมนุษยชนประจำปี 2563 ประเภทภาคธุรกิจขนาดใหญ่ ที่จัดขึ้นโดยกรมคุ้มครองสิทธิและเสรีภาพ กระทรวงยุติธรรม ซึ่งถือเป็นจุดเริ่มต้นสำคัญของการประเมินผลของการปฏิบัติงานด้านสิทธิมนุษยชนของกลุ่มมิตรผลเพื่อเทียบเคียงกับหลักเกณฑ์ในระดับประเทศ



ดูรายละเอียดเพิ่มเติมได้ที่



การบริหารจัดการพนักงาน



ความท้าทาย

กลุ่มมิตรผลให้ความสำคัญกับการพัฒนาของบุคลากรผ่านการเรียนรู้หลากหลายรูปแบบ เพื่อให้เหมาะสมกับสถานการณ์ที่เกิดขึ้น ทั้งการลงมือทำด้วยการมอบหมายโครงการ (Project Assignment) การสอนงานโดยหัวหน้างาน (Coaching) และการเข้าอบรม (Training) เพื่อการพัฒนาทักษะเดิม (Upskill) สร้างทักษะใหม่ (Reskill) และทักษะที่สำคัญในอนาคต (Futureskill) ในอันที่จะสร้างความเข้มแข็งให้องค์กรให้พร้อมรับการเปลี่ยนแปลงได้อย่างรวดเร็ว รวมทั้งการพัฒนาบุคลากรให้มีความยืดหยุ่นและพร้อมปรับตัว (Flexibility and Adaptability) ก็เป็นสิ่งที่ดำเนินการควบคู่กันไป

ความมุ่งมั่นและแนวทางบริหารจัดการ

กลุ่มมิตรผลให้ความสำคัญกับประเด็นสำคัญๆ ที่เกี่ยวข้องกับพนักงาน โดยได้กำหนดนโยบายด้านความหลากหลาย (Diversity) ซึ่งจะทำให้พนักงานทุกคนได้รับการปฏิบัติอย่างเหมาะสมในสถานที่ทำงาน โดยไม่มีการแบ่งแยก และยอมรับความแตกต่างทั้งความหลากหลายของเพศ เชื้อชาติ สัญชาติ ค่านิยม และวัฒนธรรม รวมถึงศนุทพลาภาพ และให้ความเสมอภาคตั้งแต่กระบวนการสรรหา การจ้างงาน และการแต่งตั้ง พร้อมทั้งส่งเสริมการเรียนรู้ การพัฒนาพนักงาน และการดูแลพนักงานให้สามารถทำงานได้อย่างมีประสิทธิภาพสามารถรับมือต่อการเปลี่ยนแปลง เพื่อสนับสนุนต่อความสำเร็จขององค์กรอย่างยั่งยืนตามเป้าหมายที่กำหนดไว้ บริษัทมีความมุ่งมั่นที่จะประเมินค่าตอบแทนที่เป็นธรรมและเพียงพอต่อการดำรงชีวิตของพนักงานให้แก่พนักงานทั้งหมด 100% ภายในปี 2565

นอกจากนี้ในวิกฤตการณ์ที่เกิดขึ้นยังทำให้เห็นถึงความสำคัญของทักษะด้านดิจิทัล (Digital Literacy) ทักษะการปรับตัว (Adaptability) และทักษะการทำงานร่วมกับผู้อื่น (Collaboration) ที่จำเป็นต่อการใช้ชีวิตและการทำงานในศตวรรษที่ 21 โดยในปี 2563 ที่ผ่านมาสถาบันพัฒนามิตรผลได้ออกแบบหลักสูตร และปรับรูปแบบการเรียนรู้ใหม่ให้สอดคล้องกับสถานการณ์โลกภายใต้ชื่อหลักสูตร Mitr Phol Transformational Leadership Program เพื่อการพัฒนาทักษะเดิม (Upskill) สร้างทักษะใหม่ (Reskill) และทักษะที่สำคัญในอนาคต (Futureskill) ให้พนักงานสามารถก้าวทันความเปลี่ยนแปลงในยุค Digital Disruption โดยบริษัทมุ่งเน้นการพัฒนาตามแนวทาง 70:20:10 เรียนรู้ด้วยตนเองและจากการปฏิบัติงานร้อยละ 70, เรียนรู้จากผู้อื่นและการสอนงานร้อยละ 20 และเรียนรู้จากการฝึกอบรมร้อยละ 10 จากความเชื่อที่ว่า การพัฒนาบุคลากรผ่านประสบการณ์จริงจากการลงมือทำจะช่วยให้เกิดการเรียนรู้ และสร้างการเปลี่ยนแปลงในเชิงพฤติกรรมที่ส่งผลต่อการปฏิบัติงานของพนักงานอย่างแท้จริง

ผลการดำเนินงาน

ความหลากหลายและเท่าเทียมของพนักงาน (102-7)(102-8)

มีพนักงานทั้งสิ้น

7,580

คน



พนักงานชาย

74.80%

ของพนักงานทั้งหมด



พนักงานหญิง

25.20%

ของพนักงานทั้งหมด

จ้างงานผู้พิการ



89 คน



ทำงานในองค์กร

21 คน



ทำงานในชุมชน

68 คน



จัดตั้งชมรมผู้พิการ

5 ชมรม

มีสมาชิก **661** คน

การพัฒนาพนักงานของกลุ่มมิตรผล (404-2)

จากแนวทางการพัฒนาพนักงานของกลุ่มมิตรผล ที่มุ่งให้ความสำคัญกับการเรียนรู้ของพนักงานด้วยแนวทาง 70:20:10 เพื่อยกระดับการเรียนรู้และก้าวสู่ Digital Transformation ทำให้ในปี 2563 นี้ กลุ่มมิตรผลมีผลการพัฒนาพนักงานดังนี้

1. การพัฒนาการเรียนรู้ผ่านการสร้างประสบการณ์จริงจากการลงมือปฏิบัติ (70%)

มีโครงการสำคัญที่เกิดจากหลักสูตรการพัฒนาของพนักงาน ได้แก่ การทำโครงการพัฒนาทางธุรกิจ ในหลักสูตร Mitr Phol Transformational Leadership Program 2020 (MTLP1, MTLP2, MTLP3) ซึ่งในปีนี้มี

มีการจัดทั้งหมด 6 รุ่น
มีผู้เข้าร่วมโครงการ



164

คน

มีจำนวนโครงการ
ทั้งหมด



13

โครงการ

มูลค่าผลตอบแทนที่คาดว่าจะได้รับภายใน 2 ปี



23

ล้านบาท

ดูรายละเอียดเพิ่มเติมได้ที่



2. การพัฒนาการเรียนรู้จากผู้อื่น (20%)

ในปีนี้มีการพัฒนาพนักงานผ่านการเรียนรู้จากผู้อื่นอย่างต่อเนื่อง เช่น โครงการ Mentoring Program เพื่อพัฒนาผู้บริหารระดับกลางและระดับสูงที่เป็น Future Leader จำนวน 11 ท่าน ผ่านระบบการเรียนรู้จากพี่เลี้ยง (Mentor) ที่เป็นผู้บริหารระดับประธานเจ้าหน้าที่ปฏิบัติการขึ้นไป เพื่อให้คำปรึกษา สอนงาน และสนับสนุนการพัฒนาศักยภาพในการทำงานอย่างรอบด้าน ให้มีความพร้อมสำหรับการเติบโตของธุรกิจในอนาคต



3. การพัฒนาการเรียนรู้ภายในห้องเรียน/การฝึกอบรม (10%)

จากสถานการณ์การแพร่ระบาดของโรคติดเชื้อไวรัสโคโรนา 2019 (COVID-19) ที่เกิดขึ้นทำให้ทุกองค์กรต้องเผชิญกับความท้าทายและต้องปรับเปลี่ยนรูปแบบการทำงาน และการใช้กลยุทธ์ใหม่ๆ เพื่อขับเคลื่อนองค์กรให้มีประสิทธิภาพสูงสุด รวมถึงรูปแบบการเรียนรู้ของคนในองค์กร จากเดิมร้อยละ 10 ของการพัฒนาเป็นการเรียนรู้ภายในห้องเรียน แต่เนื่องด้วยสถานการณ์ดังกล่าว สถาบันพัฒนามิตรผลจึงได้จัดโปรแกรมการเรียนรู้รูปแบบใหม่ที่ตอบโจทย์ Leadership Competency และวัฒนธรรมกลุ่มมิตรผล (MITR beyond) โดยเน้นการเรียนรู้ผ่าน Digital Platform เพื่อพัฒนาความรู้ความสามารถ Reskill และ Upskill ให้กับพนักงานทั้งหมดในองค์กรให้สามารถเข้าถึงแหล่งการเรียนรู้ เพิ่มขีดความสามารถ และพร้อมรับมือกับการเปลี่ยนแปลงภายใต้ชื่อโครงการ MITR beyond Reskill - Upskill



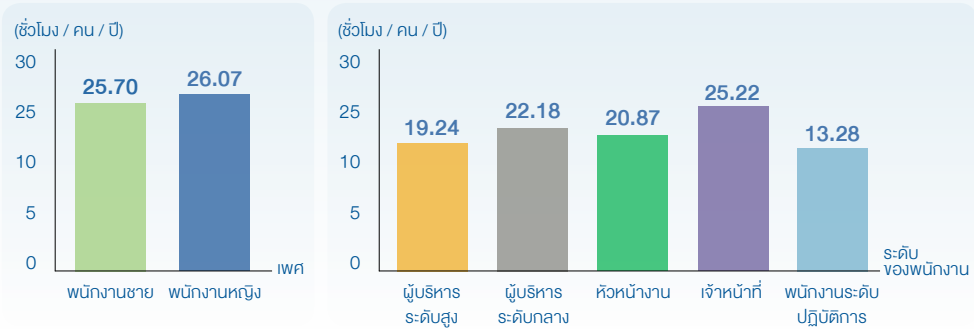
ดูรายละเอียดเพิ่มเติมได้ที่



โดยในปี 2563 กลุ่มมิตรผลให้ความสำคัญกับการพัฒนาพนักงานทุกระดับ โดยมีจำนวนชั่วโมงการฝึกอบรมพนักงาน ดังนี้

จำนวนชั่วโมงการฝึกอบรมของพนักงานกลุ่มมิตรผล ปี 2563^{*(404-1)}

จำนวนชั่วโมงการฝึกอบรมของพนักงานกลุ่มมิตรผลเฉลี่ย **20.33** (ชั่วโมง / คน / ปี)



หมายเหตุ : *หมายถึง ข้อมูลในช่วงระยะเวลา 1 พ.ย. 2562 – 31 ต.ค. 2563

การดูแลพนักงาน

ในปีนี้กลุ่มมิตรผลได้มีการดูแลพนักงานในช่วงสถานการณ์การแพร่ระบาดของโรคติดเชื้อไวรัสโคโรนา 2019 (COVID-19) ดังนี้



จัดทำประกัน COVID-19 ให้กับพนักงานทั้งกลุ่มมิตรผล



มอบหน้ากากอนามัยและเจลแอลกอฮอล์ให้กับพนักงาน



สนับสนุนค่าอินเทอร์เน็ตและค่าโทรศัพท์ให้พนักงานขณะปฏิบัติงานอยู่บ้านตามความเหมาะสม



ทำการบริหารเวลาการทำงานแบบยืดหยุ่น (Flexible Time)



จัดกิจกรรมให้กับพนักงานในช่วง Work From Home เพื่อเป็นการผ่อนคลายให้กับพนักงานที่ต้องทำงานอยู่ที่บ้าน

ความผูกพันของพนักงานที่มีต่อองค์กร

เพื่อให้เกิดการพัฒนาในด้านการบริหารจัดการพนักงานอย่างต่อเนื่อง บริษัทจึงได้ดำเนินการสำรวจความผูกพันของพนักงานต่อองค์กรเป็นประจำทุกปี ซึ่งผลการสำรวจความผูกพันขององค์กร มีดังนี้

ความผูกพันขององค์กร



เป้าหมายการสร้างความ
ผูกพันที่ตั้งไว้

ร้อยละ = 74



ความผูกพันของ
พนักงานกลุ่มมิตรผล

ร้อยละ = 89

บริษัทได้นำผลการสำรวจความผูกพันของพนักงานของกลุ่มมิตรผลมาวิเคราะห์และจัดให้มีการสนทนาแบบกลุ่ม รวมทั้งขอความคิดเห็นของพนักงานประกอบเพิ่มเติม เพื่อหาสาเหตุและพัฒนาสิ่งที่ส่งผลต่อความผูกพันของพนักงานที่สูงขึ้น โดยมีการจัดทำแผนและติดตามผลการดำเนินงานอย่างต่อเนื่อง รวมทั้งผู้บริหารมีบทบาทสำคัญในการส่งเสริมสนับสนุนเพิ่มความผูกพันในทุกกิจกรรมของพนักงาน เพราะความผูกพันของพนักงาน เป็นปัจจัยสำคัญที่จะทำให้พนักงานสามารถทำงานอยู่ร่วมกับองค์กรได้อย่างมีความสุข และอยู่กับองค์กรในระยะยาว รวมถึงยินดีที่จะปฏิบัติงานอย่างเต็มประสิทธิภาพ ซึ่งส่งผลต่อการบรรลุความสำเร็จขององค์กร

การบริหารจัดการ ความปลอดภัย อาชีวอนามัย และสภาพแวดล้อมในการทำงาน



ความท้าทาย

ประเภทธุรกิจของกลุ่มมิตรผลอยู่ในอุตสาหกรรมหนักที่มีการใช้เครื่องมือเครื่องจักรหนัก และหลากหลาย รวมทั้งมีบุคลากรในการทำงานในสถานะที่แตกต่างกันเป็นจำนวนมาก ความมั่นคง ความปลอดภัย อาชีวอนามัย และสภาพแวดล้อมที่ดีในการทำงานจึงเป็นหัวใจในการดำเนินธุรกิจ ซึ่งกลุ่มมิตรผลได้ให้ความสำคัญกับผู้ที่เกี่ยวข้องทั้งพนักงาน ผู้รับเหมา และผู้ที่เกี่ยวข้อง โดยมุ่งหวังให้อุบัติเหตุเป็นศูนย์เพื่อไม่ให้เกิดการสูญเสีย และสามารถดำเนินธุรกิจได้อย่างต่อเนื่องและยั่งยืน

ความมุ่งมั่นและแนวทางการบริหารงาน

เรามุ่งมั่นในการยกระดับการบริหารจัดการด้านความมั่นคง ความปลอดภัย อาชีวอนามัย และสภาพแวดล้อมในการทำงานให้มีมาตรฐานสากล สอดรับกับการก้าวสู่องค์กรชั้นนำระดับโลก (World Class Organization) โดยผู้บริหารมีเจตนาธรมณในการสร้างวัฒนธรรมด้านความมั่นคง ความปลอดภัย อาชีวอนามัย และสภาพแวดล้อมในการทำงานทั่วทั้งองค์กร และถือปฏิบัติอย่างเคร่งครัด

บริษัทได้กำหนดนโยบายด้านความมั่นคง ความปลอดภัย อาชีวอนามัย และสิ่งแวดล้อม (Security, Safety, Occupational Health and Environment: SSHE) และมีระบบการบริหารจัดการความมั่นคง ความปลอดภัย อาชีวอนามัย และสภาพแวดล้อมในการทำงาน และระบบการจัดการด้านสิ่งแวดล้อมตามมาตรฐานสากล เช่น ISO14001:2015 และ ISO45001:2018 เป็นต้น รวมทั้งได้ทำการสื่อสารถ่ายทอดไปยังผู้มีส่วนได้เสียครอบคลุมทุกกลุ่มตั้งแต่ผู้บริหาร พนักงาน ผู้รับเหมา และผู้ที่เกี่ยวข้องทุกคน⁽⁴⁰³⁻¹⁾

ดูรายละเอียดนโยบายด้านความมั่นคง ความปลอดภัย อาชีวอนามัย
และสิ่งแวดล้อมเพิ่มเติมได้ที่



กลุ่มมิตรผลมีการติดตามผลการดำเนินงานด้านความมั่นคง ความปลอดภัย อาชีวอนามัย และสภาพแวดล้อมในการทำงาน พร้อมทบทวนแนวทางการบริหารจัดการโดยฝ่ายบริหารอย่างสม่ำเสมอในการประชุมทุกเดือน รวมทั้งการประเมินความเสี่ยงของการดำเนินงานที่ผ่านมา ซึ่งจะมีกระบวนการในการบ่งชี้ความเป็นอันตราย การประเมินความเสี่ยง และการสอบสวนอุบัติการณ์ เพื่อระบุประเด็นประเมินความเสี่ยง (Risk) และโอกาส (Opportunity) ครอบคลุมกระบวนการปฏิบัติงาน กิจกรรม และพื้นที่ที่เกี่ยวข้องกับการทำงาน เครื่องจักร อุปกรณ์ที่ใช้ในการผลิต ตลอดจนกิจกรรมในการดำเนินการของผู้รับเหมาที่มีนัยสำคัญต่อหน่วยงานพิจารณา ครอบคลุมถึงสถานการณ์ปกติ สถานการณ์ไม่ปกติ และสถานการณ์ฉุกเฉิน รวมถึงกำหนดแผนควบคุม และลดความเสี่ยงนั้นๆ เพื่อให้อยู่ในระดับที่ยอมรับได้ในทุกระดับความเสี่ยงที่มีนัยสำคัญ รวมถึงกำหนด แผนควบคุมและลดความเสี่ยงนั้นๆ เพื่อให้อยู่ในระดับที่ยอมรับได้ในทุกระดับความเสี่ยงที่มีนัยสำคัญ รวมถึงความเสี่ยงที่เกิดการเปลี่ยนแปลง โดยกำหนดฝ่ายความปลอดภัย อาชีวอนามัย และสิ่งแวดล้อมของแต่ละพื้นที่เป็นผู้รับผิดชอบในการดำเนินงานแผนงานด้านความปลอดภัยในการทำงาน และติดตามแผนงาน ดังกล่าวเป็นระยะรวมทั้งสำรวจการปฏิบัติตามด้านความปลอดภัยในการทำงาน และตรวจสอบสถิติ การประสบอันตรายที่อาจเกิดขึ้น⁽⁴⁰³⁻²⁾

กลุ่มมิตรผลจัดให้มีแพทย์ และพยาบาลจากโรงพยาบาลที่ได้มาตรฐานและการรับรองจากกระทรวง สาธารณสุขประจำที่ห้องพยาบาลของแต่ละพื้นที่ตามกฎหมายกำหนด เพื่อให้คำแนะนำปรึกษา ตรวจรักษา และบริการตลอดระยะเวลาปฏิบัติงานของพนักงาน และผู้รับเหมา รวมถึงมีการจัดตั้งคลินิกความปลอดภัยเพื่อให้มีระบบการดูแล พนักงานและผู้รับเหมาที่ประสบอันตรายจากการทำงานที่ได้รับผลกระทบ ทางสุขภาพ สร้างระบบการป้องกันและส่งเสริมสุขภาพในเบื้องต้น และมีการให้คำปรึกษาพร้อมส่งเสริม การดูแลสุขภาพอนามัย รวมทั้งการเฝ้าระวังการเจ็บป่วยหรือโรคจากการทำงาน โดยมีแนวทางการจัด กิจกรรมประชาสัมพันธ์การให้บริการคลินิกความปลอดภัย⁽⁴⁰³⁻³⁾

นอกจากนั้น กลุ่มมิตรผลยังมีการจัดตั้ง คณะกรรมการความปลอดภัย อาชีวอนามัยและ สภาพแวดล้อมในการทำงาน ซึ่งประกอบด้วย ตัวแทนจากพนักงานและตัวแทนขององค์กร จัดการ ประชุมอย่างน้อยเดือนละหนึ่งครั้ง รายงานและ เสนอแนะมาตรการหรือแนวทางปรับปรุงแก้ไข ให้ถูกต้องตามกฎหมายเกี่ยวกับความปลอดภัยใน การทำงาน และมาตรฐานความปลอดภัยในการ ทำงานต่อบริษัท เพื่อความปลอดภัยในการทำงาน ของพนักงาน ผู้รับเหมา และบุคคลภายนอกที่เข้ามา ปฏิบัติงานหรือเข้ามาใช้บริการในสถานประกอบ กิจการ โดยดำเนินการภายใต้กรอบของกฎหมาย อย่างเคร่งครัด⁽⁴⁰³⁻⁴⁾

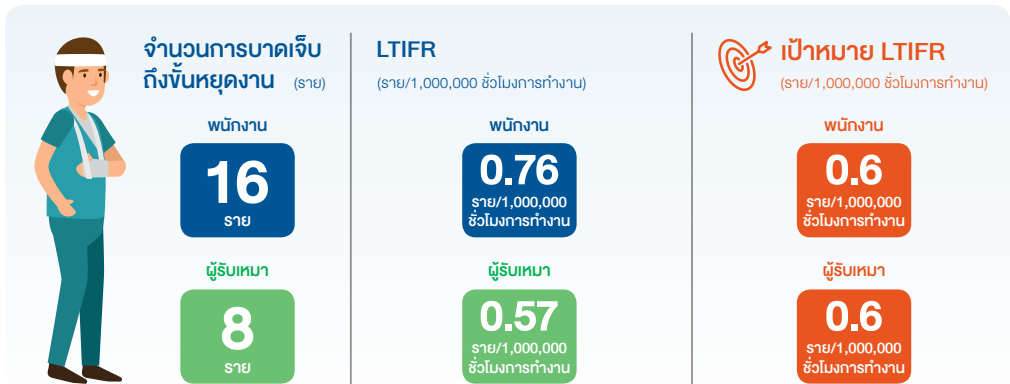


ผลการดำเนินงาน

สถิติด้านความมั่นคง ความปลอดภัย อาชีวอนามัย และสภาพแวดล้อมในการทำงาน

กลุ่มมิตรผลมีการตั้งเป้าหมายอัตราการบาดเจ็บขั้นหยุดงาน และเก็บรวบรวมข้อมูลสถิติอุบัติเหตุการดำเนินงานของพนักงาน และผู้รับเหมาเป็นประจำทุกเดือน จากหน่วยงานความปลอดภัยและคณะกรรมการความปลอดภัย อาชีวอนามัย สภาพแวดล้อมในการทำงาน⁽⁴⁰³⁻⁹⁾ หลังจากรวบรวมข้อมูลจะดำเนินการรายงานต่อผู้บริหารระดับสูงแต่ละกลุ่มธุรกิจเพื่อทราบผลการดำเนินงานเทียบกับเป้าหมายดังกล่าว พิจารณาและสั่งการในการแก้ไขป้องกันการเกิดขึ้นซ้ำ

อัตราการบาดเจ็บถึงขั้นหยุดงาน (Lost Time Injury Frequency Rate - LTIFR)⁽⁴⁰³⁻⁹⁾



หมายเหตุ : ข้อมูลสถิติความปลอดภัย อาชีวอนามัย และสภาพแวดล้อมในการทำงาน ติดตามเพิ่มเติมได้ที่ภาคผนวก

การส่งเสริมจิตสำนึกด้านความมั่นคง ความปลอดภัย อาชีวอนามัย และสภาพแวดล้อมในการทำงาน⁽⁴⁰³⁻⁵⁾⁽⁴⁰³⁻⁶⁾

กลุ่มมิตรผลริเริ่มและผลักดันการสร้างวัฒนธรรมการทำงานที่ปลอดภัยให้เกิดขึ้นทั่วทั้งองค์กร เพื่อลดความเสี่ยงที่อาจนำไปสู่การสูญเสียต่อชีวิตและการบาดเจ็บอันเนื่องมาจากการทำงานของทั้งพนักงานและผู้รับเหมา บริษัทมุ่งมั่นพัฒนาความรู้ ความสามารถ และปลูกฝังวัฒนธรรมที่ดีด้านความมั่นคง ความปลอดภัย อาชีวอนามัย และสภาพแวดล้อมในการทำงาน สร้างการมีส่วนร่วมรับผิดชอบของพนักงานทุกคน ชุมชน และผู้มีส่วนได้เสีย รวมถึงการให้คำปรึกษาแก่พนักงาน และตัวแทนพนักงาน ทั้งนี้ในปีที่ผ่านมาได้มีการดำเนินการดังนี้

- จัดให้มีการตรวจวัด และประเมินสภาพแวดล้อมในการทำงาน อันประกอบด้วย การตรวจวัดคุณภาพอากาศ ความร้อน เสียง และความเข้มของแสงสว่างในพื้นที่ทำงาน เพื่อให้มั่นใจว่าพนักงานปฏิบัติงานภายใต้สภาพแวดล้อมที่เหมาะสมและไม่เป็นอันตรายต่อสุขภาพ
- จัดให้มีแพทย์ พยาบาลจากโรงพยาบาลที่ได้มาตรฐาน และการรับรองจากกระทรวงสาธารณสุขประจำที่ห้องพยาบาลของแต่ละพื้นที่ตามกฎหมายกำหนด รวมถึงมีการจัดตั้งคลินิกความปลอดภัยเพื่อให้มีระบบการดูแลพนักงาน และผู้รับเหมาที่ประสบอันตรายจากการทำงานที่ได้รับผลกระทบทางสุขภาพ
- จัดให้มีสถานที่ออกกำลังกายภายในพื้นที่โรงงาน และมีจัดฟิตเนสที่สำนักงานใหญ่ ซึ่งเป็นบริษัทช่วยสร้างเสริมสุขภาพให้กับพนักงาน
- จัดให้มีการซ้อมแผนการบริหารความต่อเนื่องทางธุรกิจ เพื่อให้มั่นใจว่าบริษัทจะสามารถดำเนินธุรกิจและตอบสนองต่อความต้องการของผู้มีส่วนได้เสียได้อย่างต่อเนื่อง



กิจกรรมส่งเสริมสุขภาพกายใจเป็นสุข ระหว่างโรงงานร่วมกับโรงพยาบาลจังหวัดในพื้นที่

การเข้าร่วมการประเมินสถานประกอบกิจการต้นแบบ

โรงงานน้ำตาลมิตรภูเขียวได้รับรางวัลสถานประกอบกิจการต้นแบบดีเด่นด้านความปลอดภัย อาชีวอนามัย และสภาพแวดล้อมในการทำงานประจำปี 2563 รางวัลระดับประเทศประเภทรางวัลเกียรติบัตร (ทอง) ณ สำนักงานสวัสดิการคุ้มครองแรงงานจังหวัดชัยภูมิ



โรงงานน้ำตาลมิตรภูเขียวได้รับรางวัลสถานประกอบกิจการต้นแบบดีเด่นด้านความปลอดภัย อาชีวอนามัย และสภาพแวดล้อมในการทำงาน



สังคมและชุมชน

ความท้าทาย

มิตรผลเชื่อว่าธุรกิจจะเติบโตได้อย่างยั่งยืนจะต้องพัฒนาชุมชนและสังคมให้เติบโตไปพร้อมกัน และได้รับความเชื่อมั่นจากชุมชนและสังคม เราจึงมีการตอบสนองต่อความคาดหวังของชุมชนและสังคมอย่างเหมาะสม ตลอดจนพัฒนาคุณภาพชีวิตของชุมชนให้ดีขึ้นสามารถพึ่งพาตนเองได้อย่างมั่นคง และยั่งยืน

ความมุ่งมั่นและแนวทางการบริหารจัดการ

บริษัทมีการขับเคลื่อนงานพัฒนาชุมชนอย่างยั่งยืนโดยตั้งเป้าหมายการพัฒนาในระยะ 5 ปี (2560 – 2564) โดยมีแผนงานและตัวชี้วัดความสำเร็จของโครงการภายใต้การดำเนินงานพัฒนาชุมชนอย่างยั่งยืนในแต่ละพื้นที่ ซึ่งครอบคลุม 3 เป้าหมายหลัก ดังนี้



ด้านการจัดการชุมชนอย่างยั่งยืน



ด้านการพัฒนาระบบเกษตรชุมชนและอาหารปลอดภัย



ด้านการพัฒนาระบบเศรษฐกิจชุมชน

กลุ่มมิตรผลได้จัดให้มีเจ้าหน้าที่พัฒนาชุมชนอย่างยั่งยืน ประจำโรงงานกลุ่มมิตรผล เป็นผู้รับผิดชอบการดำเนินงานร่วมกับองค์กรและภาคีเครือข่ายการพัฒนาในพื้นที่เพื่อให้การดำเนินงานเป็นไปตามวัตถุประสงค์และเป้าหมายที่กำหนดไว้ ทั้ง 3 เป้าหมายข้างต้นสอดคล้องกับเป้าหมายการพัฒนาที่ยั่งยืนของสหประชาชาติ (Sustainable Development Goals; SDGs) 4 เป้าหมาย ได้แก่



เป้าหมายที่ 2
จัดความหิวโหย



เป้าหมายที่ 4
การศึกษาที่เท่าเทียม



เป้าหมายที่ 8
การจ้างงานที่มีคุณค่าและการเติบโตทางเศรษฐกิจ



เป้าหมายที่ 10
ลดความเหลื่อมล้ำ

ผลการดำเนินงาน

บริษัทได้ดำเนินโครงการพัฒนาชุมชนอย่างยั่งยืน ดังนี้

1) โครงการด้านการจัดการชุมชนอย่างยั่งยืน

ครัวเรือนอาสา
เข้าร่วมโครงการ
2,312
ครัวเรือน



กิจกรรมการ
ตำบลละ **386** คน



จัดตั้ง
ศูนย์การเรียนรู้ **8** แห่ง



ดูรายละเอียดเพิ่มเติมได้ที่



โครงการที่ดำเนินภายใต้การจัดการชุมชนอย่างยั่งยืน ได้แก่

โครงการชุมชนเข้มแข็งด้วยแรงผู้พิการ

กลุ่มมิตรผลมีการจ้างงานพนักงานผู้พิการ ตามมาตรา 33 จำนวน 89 คน และปฏิบัติงานในพื้นที่โครงการพัฒนาชุมชนอย่างยั่งยืน จำนวน 54 คน โดยร่วมทำงานกับหน่วยงานต่างๆ ได้แก่ โรงพยาบาล องค์การบริหารส่วนตำบล โรงเรียนในชุมชน ศูนย์เรียนรู้ตำบล และประกอบกิจการตนเองตามมาตรา 35 จำนวน 2 คน รวมถึงมีการจัดตั้งชมรมคนพิการจำนวน 11 ชมรม เพื่อเป็นการร่วมกันพัฒนากระบวนการรวมกลุ่ม ทักษะความรู้ และจัดสวัสดิการให้กับผู้พิการภายในชุมชนร่วมกับประสานงานกับหน่วยงานภาคีในการร่วมพัฒนาผู้พิการ



2) โครงการด้านการพัฒนาระบบเกษตรและอาหารปลอดภัย

กลุ่มมิตรผลมีการส่งเสริมการผลิตผักปลอดภัยและช่วยจัดหาช่องทางจำหน่าย เพื่อเป็นการสนับสนุนชุมชน



นอกจากนี้ท่ามกลางสถานการณ์โควิด-19 ในปัจจุบัน มิตรผลได้พลิกวิกฤติให้เป็นโอกาส เปลี่ยนวิถีเกษตรกร ให้รู้จักกับตลาดออนไลน์ โดยการนำ Line Official เป็นช่องทางตลาดออนไลน์ที่พัฒนาขึ้นในชื่อร้าน “ข้าว ผัก ปลา” ให้เป็นแหล่งรวมสินค้าและผลิตภัณฑ์ทางการเกษตร โดยเดือนกันยายนถึงตุลาคม 2563 ได้มีการประชาสัมพันธ์ Line Official ร้าน “ข้าว ผัก ปลา”



เริ่มต้นจากพื้นที่โรงงาน
น้ำตาลมิตรฤๅชัย

บียอดจำหน่ายผลผลิต

4,800 บาท



3) โครงการด้านการพัฒนาระบบเศรษฐกิจชุมชน

บริษัทให้ความสำคัญในการสร้างความเข้มแข็งให้กับชุมชน ด้วยการเข้าไปมีส่วนร่วมในการรวมกลุ่มของชุมชนที่มีความสนใจและมีศักยภาพ ด้วยการอบรมให้ความรู้เพื่อนำความถนัดของคนในชุมชนมาสร้างสินค้าจากท้องถิ่นเพื่อสร้างรายได้ และสนับสนุนในการรับซื้อสินค้าจากชุมชนเข้าโรงงานมิตรผลในแต่ละพื้นที่ โดยปัจจุบันมีผลการดำเนินงาน ดังนี้



กลุ่มอาชีพ
24 กลุ่ม

มีรายได้หมุนเวียนรวมทั้งหมด
1,024,618 บาท



กลุ่มผ้าอเนกประสงค์



กลุ่มไม้กวาดทางมะพร้าว

นอกจากผลดำเนินงาน 3 ประเด็นหลักข้างต้น มิตรผลยังมีโครงการเพื่อชุมชนและสังคมด้านอื่นๆ เช่น

โครงการมิตรผล-บ้านปู ร่วมใจช่วยไทยสู้ภัย COVID-19

กลุ่มมิตรผลจัดตั้งกองทุนมิตรผล-บ้านปู รวมใจช่วยไทยสู้ภัย COVID-19 ขึ้น เพื่อสนับสนุนอุปกรณ์การแพทย์ที่จำเป็น โดยได้มอบให้กับโรงพยาบาลที่เป็นศูนย์กลางการรักษา 36 แห่ง และภาครัฐ ภาคประชาสังคม หน่วยงานการศึกษาและคู่ค้า 70 แห่ง ทั่วประเทศ มูลค่ารวมกว่า 113 ล้านบาท



Mitr Phol Art Camp Online 2020

ค่ายศิลปะเพื่อเยาวชนกลุ่มมิตรผล ปีที่ 7 ในรูปแบบออนไลน์ผ่าน Facebook Live ส่งสัญญาณถ่ายทอดสดจากศูนย์กลางที่ ศูนย์ศิลป์สิรินธร จังหวัดเลย เปิดโอกาสให้เยาวชนได้ฝึกฝนทักษะและพัฒนาความคิดสร้างสรรค์ผ่านกิจกรรมการเรียนรู้และการประกวดวาดภาพ ภายใต้หัวข้อ “บ้านมิตร” มีเยาวชนเข้าร่วมกว่า 460 คน จาก 21 โรงเรียน



โครงการมิตรผลสร้างสรรค์ เยาวชนสร้างศิลป์

กลุ่มมิตรผล ร่วมกับเครือข่ายสมาคมเด็กและเยาวชนเพื่อสันติภาพชายแดนใต้ (กลุ่มลูกเหรียง) องค์การบริหารส่วนตำบลตานะแม่เราะ และโรงเรียนบ้านด่านสันติราษฎร์ ดำเนินโครงการมิตรผลสร้างสรรค์ เยาวชนสร้างศิลป์ เพื่อช่วยพัฒนาเยาวชนในพื้นที่ อ.เบตง จ.ยะลา ห่างไกลจากยาเสพติด ผ่านการเรียนรู้ และสร้างสรรค์ผลงานศิลปะ มีนักเรียนเข้าร่วม 28 คน จาก 5 โรงเรียนในพื้นที่ อ.เบตง จ.ยะลา



ดูรายละเอียดเพิ่มเติมที่



ผลดำเนินงาน मितสิ่งแวดลอม



สิ่งแวดล้อมคงอยู่

7 SUSTAINABLE DEVELOPMENT GOALS

โครงการอนุรักษ์พลังงาน

35 โครงการ



13 CLIMATE ACTION

ลดการปล่อยก๊าซเรือนกระจก

44,537 tCO₂e

ลดค่าใช้จ่ายได้ **47** ล้านบาท



7 SUSTAINABLE DEVELOPMENT GOALS

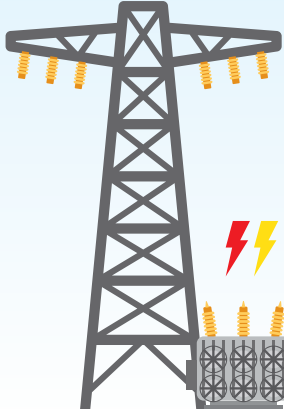
ลดการใช้พลังงาน

414 ล้านบาท/ชูลา

ลดการใช้พลังงานภายในองค์กร

ต่อรายได้ **8.41%**

เมื่อเทียบกับปีฐาน 2561



13 CLIMATE ACTION

อ้อยสด

57.46%

เพิ่มขึ้นจากปีที่ผ่านมา **10.46%**

สูงกว่าค่าเฉลี่ยอ้อยสดของไทย **7.11%**



ลดการปล่อยก๊าซเรือนกระจก

ได้กว่า **98,000** tCO₂e/ปี

6 CLEAN WATER AND SANITATION

ลดปริมาณการใช้น้ำจากแหล่งน้ำได้

4,645 ล้านลิตร

เมื่อเทียบกับปี 2561



13 CLIMATE ACTION



ลดการปล่อยก๊าซเรือนกระจก

ขอบเขตที่ 1

ต่อรายได้ **19.30%**

เมื่อเทียบกับปีฐาน 2561

CO₂

ลดการปล่อยก๊าซเรือนกระจก

ขอบเขตที่ 2

ต่อรายได้ **17.11%**

เมื่อเทียบกับปีฐาน 2561

CO₂

การบริหารจัดการน้ำ

ความท้าทาย

น้ำถือเป็นทรัพยากรธรรมชาติที่มีความสำคัญอย่างยิ่งต่อการดำเนินธุรกิจ ซึ่งในปัจจุบันความผันผวนของสภาพภูมิอากาศทำให้ฝนไม่ตกตามฤดูกาล ทำให้เกิดปัญหาการขาดแคลนน้ำในหลายพื้นที่ และส่งผลกระทบต่อน้ำใช้ในการเพาะปลูกและในกระบวนการผลิต บริษัทจึงให้ความสำคัญในการบริหารจัดการน้ำอย่างมีประสิทธิภาพการใช้น้ำอย่างรับผิดชอบต่อสิ่งแวดล้อมและชุมชน รวมทั้งยังกำหนดเป็นดัชนีชี้วัดที่สำคัญประการหนึ่งของกลุ่มมิตรผล

ความมุ่งมั่นและแนวทางบริหารจัดการ

กลุ่มมิตรผลได้มีการบริหารจัดการน้ำผ่านคณะทำงานจัดการน้ำเพื่อร่วมกันระดมความคิดในวางแผนจัดการน้ำแบบทั่วทั้งองค์กร เพื่อให้จัดหาน้ำที่เพียงพอต่อการใช้งาน และคุณภาพน้ำที่เหมาะสมต่อการผลิต คำนึงและรับฟังความคิดเห็นของผู้มีส่วนได้เสีย เพื่อป้องกันความขัดแย้งกับชุมชนในพื้นที่ นอกจากนี้บริษัทยังมีการประสานงานกับหน่วยงานภาครัฐ เช่น กรมชลประทาน กรมทรัพยากรน้ำบาดาล เป็นต้น และหน่วยงานปกครองในพื้นที่ รวมทั้งตัวแทนผู้มีส่วนได้เสียในพื้นที่ดำเนินการ เพื่อหรือแนวทางการจัดการน้ำร่วมกันให้เพียงพอกับความต้องการในการดำเนินธุรกิจ และความต้องการของชุมชน บริษัทได้วางกลยุทธ์ในการบริหารจัดการน้ำ ดังนี้



Resource

จัดหาแหล่งน้ำผิวดินและน้ำใต้ดิน เพื่อเป็นแหล่งน้ำสำรอง



Reduce

ลดการใช้น้ำในกระบวนการผลิต และท่วไป



Reuse

หมุนเวียนน้ำคอนเดนเสท (Condensate) ใช้ซ้ำในกระบวนการผลิต



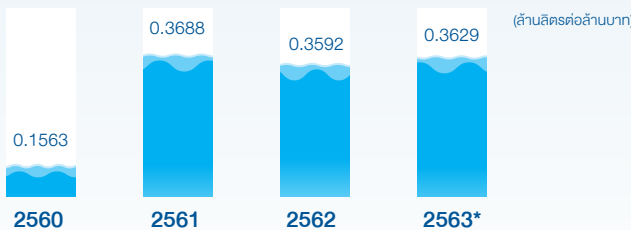
Recycle

นำน้ำร้อนกลับมาทำถ้อนน้ำดื่ม ไบโกลูคิ๊บและหมุนเวียนน้ำหลังบำบัดกลับมาใช้ที่บ่อน้ำดิบ

สำหรับการบริหารจัดการน้ำทั้งบริษัทมุ่งมั่นที่จะนำเทคโนโลยีใหม่ในกระบวนการบำบัดน้ำทิ้งมาใช้ โดยมีการสร้างระบบบำบัดน้ำที่มีประสิทธิภาพเพื่อกำจัดสิ่งปนเปื้อนออกจกน้ำทิ้ง จนกระทั่งคุณภาพน้ำผ่านเกณฑ์ตามกฎหมาย และข้อบังคับต่างๆ ที่กำหนด

ผลการดำเนินงาน

สัดส่วนปริมาณการใช้น้ำจากแหล่งน้ำต่อรายได้ของกลุ่มมิตรผล



เป้าหมาย ปี 2563

ปริมาณการใช้น้ำจากแหล่งน้ำต่อรายได้ขององค์กรจากปี 2561

ลดลง ร้อยละ 10

หมายเหตุ: - ข้อมูลปี 2560 - 2563 หมายถึง ข้อมูลในช่วงระยะเวลา 1 พ.ย. ของปีก่อนหน้า - 31 ต.ค. ของปีบัญชี
* ในปี 2563 ข้อมูลปริมาณการใช้น้ำมาใช้งานกลุ่มมิตรผล รวมข้อมูลน้ำจากแหล่งน้ำผิวดิน น้ำบาดาล น้ำจากองค์กรอื่น และน้ำที่แยกตัวจากวัตถุดิบ (produced water)
- ส่วนข้อมูลปี 2560 - 2562 รวมข้อมูลน้ำจากแหล่งน้ำผิวดิน น้ำบาดาล และน้ำจากองค์กรอื่น

ดูรายละเอียดเพิ่มเติมได้ที่



การบริหารจัดการวัสดุที่ไม่ใช้แล้ว อย่างมีประสิทธิภาพ

ความท้าทาย

ปัจจุบันทรัพยากรของโลกถูกทำลายลงอย่างรวดเร็วจากการใช้อย่างต่อเนื่องและขาดจิตสำนึกในการดูแล กระบวนการฟื้นคืนของสภาพแวดล้อมไม่สามารถฟื้นฟูตนเองได้ทันอันเนื่องมาจากการพัฒนาทางเศรษฐกิจอย่างก้าวกระโดด ดังนั้นทุกภาคส่วนจึงร่วมกันรณรงค์และหาแนวทางการใช้ทรัพยากรอย่างคุ้มค่า เพื่อช่วยลดความเสี่ยงจากการขาดแคลนทรัพยากร พร้อมสร้างเครือข่ายที่จะร่วมกันผลักดันแนวทางดังกล่าว กลุ่มมิตรผลจึงมุ่งมั่นดำเนินงานบริหารจัดการของเสียหรือการบริหารจัดการวัสดุที่ไม่ใช้แล้วอย่างมีประสิทธิภาพ ซึ่งช่วยให้บริษัทสามารถใช้ทรัพยากรได้อย่างคุ้มค่า พร้อมทั้งลดค่าใช้จ่ายในการกำจัดของเสียที่เกิดขึ้นจากการดำเนินงานของบริษัทได้ทั้งทางตรงและทางอ้อม และเป็นส่วนหนึ่งในการดูแลรักษาสิ่งแวดล้อม

ความมุ่งมั่นและแนวทางการบริหารงาน

กลุ่มมิตรผลยึดมั่นตามแนวทางเศรษฐกิจหมุนเวียนที่ให้ความสำคัญกับการใช้ทรัพยากรอย่างคุ้มค่า และหมุนเวียนกลับมาใช้ใหม่ด้วยการใช้นวัตกรรมและเทคโนโลยี เพื่อให้การใช้ทรัพยากรเกิดประสิทธิภาพสูงสุดสร้างสมดุลให้สิ่งแวดล้อม ภายใต้แนวคิด **“เปลี่ยนสิ่งไร้ค่า...เป็นสิ่งที่มีคุณค่า”** (From Waste to Value) และ 3Rs **“Reduce Reuse Recycle”** บริษัทนำวัสดุผลิตเหลือใช้มาสร้างมูลค่า ได้แก่ ขาน้อยนำมาใช้เป็นเชื้อเพลิงสำหรับผลิตไฟฟ้าชีวมวล นำกากน้ำตาล (โมลาส) มาใช้ผลิตเอทานอล นำกากตะกอนหม้อกรอง และกากสา (วีเนส) มาเป็นวัตถุดิบผลิตปุ๋ยอินทรีย์เพื่อนำกลับไปใช้ในไร่ เป็นต้น รวมทั้งส่งเสริมให้พนักงานช่วยลดวัสดุที่ไม่ใช้ในชีวิตประจำวัน และสนับสนุนการคัดแยกขยะอย่างถูกวิธี และสร้างความตระหนักถึงปัญหาขยะที่ไม่สามารถรีไซเคิลได้

ผลการดำเนินงาน

ปริมาณของเสียที่เกิดขึ้นของกลุ่มมิตรผล

(ล้านตัน)



หมายเหตุ: * หมายถึง ข้อมูลในช่วงระยะเวลา 1 พ.ย. ของปีก่อนหน้า – 31 ต.ค. ของปีนั้นๆ

- ปี 2561 – 2563 มีการเก็บข้อมูลของเสียอันตรายและไม้อันตรายที่นำกลับมาใช้ใหม่และกำจัดด้วยวิธีการเผาเพิ่มเติม และมีการเก็บข้อมูลของเสียไม้อันตรายที่นำไปรีไซเคิลและการนำกลับคืน ดุราละเอียดเพิ่มเติมได้ที่ มาใหม่ (recovery) เพิ่มเติม



การบริหารจัดการพลังงาน และการเปลี่ยนแปลงสภาพภูมิอากาศ

ความท้าทาย

ปัญหาการเปลี่ยนแปลงสภาพภูมิอากาศที่มีความรุนแรงมากขึ้น ส่งผลให้เกิดภัยแล้ง หรือเกิดน้ำท่วมในประเทศ รวมถึงการเปลี่ยนแปลงข้อบังคับในการควบคุมการปล่อยก๊าซเรือนกระจก ซึ่งเป็นประเด็นที่ได้รับความสนใจจากประชาคมโลก กลุ่มมิตรผลมุ่งมั่นและตระหนักถึงความสำคัญที่จะใช้ทรัพยากรอย่างมีประสิทธิภาพ ด้วยการส่งเสริมการใช้พลังงานทดแทนภายในบริษัท และต่อยอดธุรกิจน้ำตาลสู่ธุรกิจพลังงานทดแทน เพื่อตอบสนองต่อความต้องการพลังงานทดแทนของประเทศไทย

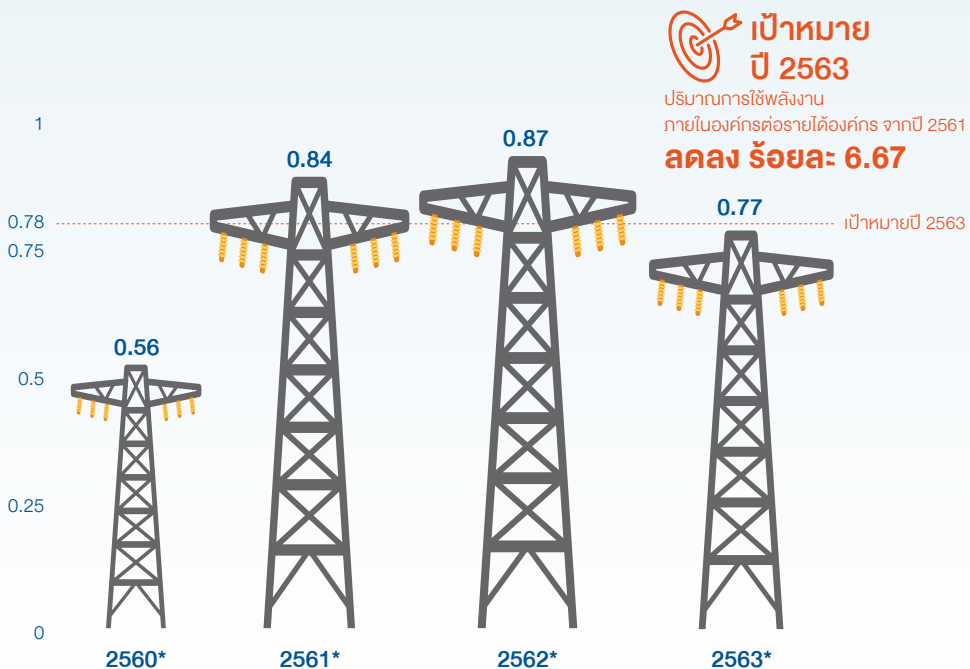
ความมุ่งมั่นและแนวทางการบริหารจัดการ

บริษัทส่งเสริมการเพิ่มประสิทธิภาพการใช้พลังงาน ด้วยการบริหารจัดการพลังงานที่สอดคล้องกับระบบการจัดการพลังงานตามมาตรฐานสากล ISO 50001 และตามกฎหมายที่กำหนด มีการจัดตั้งคณะกรรมการอนุรักษ์พลังงานเพื่อดำเนินงานโครงการด้านพลังงาน และมีหน่วยงานด้านสิ่งแวดล้อมดำเนินงานให้เป็นไปตามเป้าหมายการลดพลังงาน และการปล่อยก๊าซเรือนกระจกขอบเขต 1 และขอบเขต 2 ที่วางไว้ พร้อมทั้งมีการติดตามและรายงานผลดำเนินงานต่อผู้บริหารอย่างต่อเนื่อง

ผลการดำเนินงาน

สัดส่วนการใช้พลังงานภายในองค์กรต่อรายได้กลุ่มมิตรผล

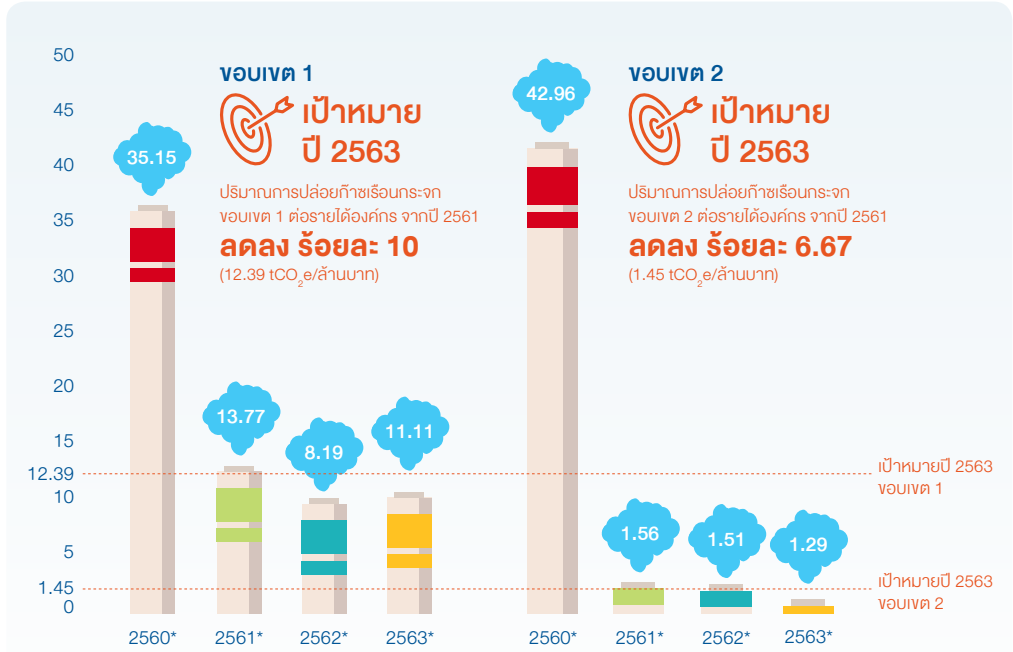
(ล้านเมกะจูลต่อล้านบาท)



หมายเหตุ: * หมายถึง ข้อมูลในช่วง 1 พ.ย. ของปีก่อนหน้า - 31 ต.ค. ของปีนี้

สัดส่วนการปล่อยก๊าซเรือนกระจกขอบเขต 1 และ 2 ต่อรายได้กลุ่มมิตรผล

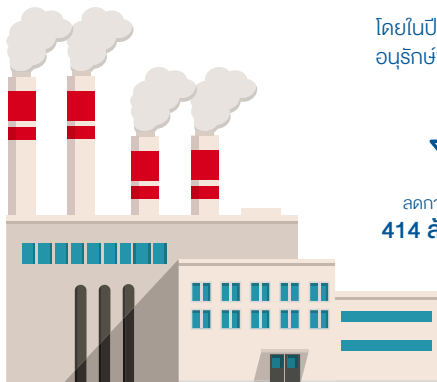
(tCO₂e/ล้านบาท)



หมายเหตุ: *หมายถึง ข้อมูลในช่วง 1 พ.ย. ของปีก่อนหน้า – 31 ต.ค. ของปีนี้
 การปล่อยก๊าซเรือนกระจกทางตรง (ขอบเขตที่ 1) ในช่วงปี 2561 - 2563 ลดลงจากปี 2560 เนื่องจากการลดปริมาณการใช้พลังงานจากเชื้อเพลิงใช้แล้วหมดไป และการเพิ่มปริมาณการใช้พลังงานทดแทนจากแสงอาทิตย์ซึ่งช่วยลดการปล่อยก๊าซเรือนกระจก การปล่อยก๊าซเรือนกระจกทางอ้อมอื่นๆ (ขอบเขตที่ 2) ในช่วงปี 2561 - 2563 ลดลงจากปี 2560 เนื่องจากมีการเพิ่มปริมาณการใช้พลังงานชีวมวลที่ผลิตในกลุ่มมิตรผล และพลังงานทดแทนจากแสงอาทิตย์ ซึ่งช่วยลดปริมาณการซื้อไฟฟ้าจากภายนอก

โครงการส่งเสริมการใช้พลังงานอย่างมีประสิทธิภาพ และลดการปล่อยก๊าซเรือนกระจกภายในองค์กร (305-5)

กลุ่มมิตรผลดำเนินโครงการอนุรักษ์พลังงานในโรงงานต่างๆ ของบริษัท โดยควบคุมและปรับปรุงกระบวนการผลิต เพื่อลดการสูญเสียพลังงาน และเพิ่มประสิทธิภาพการใช้พลังงาน เช่น การลดการใช้พลังงานในหม้อเคียว การควบคุมการผลิตให้มีเสถียรภาพ ลดการหยุดของกระบวนการผลิต ซึ่งช่วยลดการใช้พลังงาน เป็นต้น รวมทั้งการพัฒนาพลังงานทางเลือกเพื่อลดการปล่อยก๊าซเรือนกระจก



โดยในปี 2563 บริษัทดำเนินโครงการอนุรักษ์พลังงาน

35 โครงการ



ลดการใช้พลังงาน
414 ล้านเมกะจูล



ลดการปล่อยก๊าซเรือนกระจก
44,537 tCO₂e



ลดค่าใช้จ่ายได้
47 ล้านบาท

ดูรายละเอียดเพิ่มเติมที่



การจัดการคุณภาพอากาศ อย่างมีประสิทธิภาพ

ความท้าทาย

จากปัญหาคุณภาพอากาศที่ประเทศเผชิญอยู่ ซึ่งทุกภาคส่วนหันมาใส่ใจและร่วมหาแนวทางในการควบคุมการปล่อยมลสารทั้งในภาคเกษตรที่เกิดจากการเผาหลังจากเก็บเกี่ยวผลผลิตทางการเกษตร และภาคอุตสาหกรรมที่เกิดจากกระบวนการผลิตของโรงงาน ดังนั้นการจัดการคุณภาพอากาศอย่างมีประสิทธิภาพ และควบคุมการปลดปล่อยมลสารที่เกิดขึ้นให้ดีกว่ามาตรฐานที่กำหนดไว้ นั้น จึงถือเป็นความท้าทายของกลุ่มมิตรผลเพื่อช่วยให้สามารถส่งต่อคุณภาพอากาศที่ดีที่สุดสังคม และชุมชนได้

ความมุ่งมั่นและแนวทางการบริหารงาน

กลุ่มมิตรผลให้ความสำคัญในการบริหารจัดการคุณภาพอากาศที่เกิดจากการดำเนินงานของบริษัท เนื่องจากในกระบวนการผลิตอาจก่อให้เกิดมลสารทางอากาศ ซึ่งอาจส่งผลกระทบต่อพนักงานและชุมชนโดยรอบ บริษัทจึงได้จัดทำกลยุทธ์ แผนบริหารจัดการควบคุมคุณภาพอากาศ และแนวทางพัฒนาระบบควบคุมคุณภาพอากาศทั้งภายใน และบริเวณโดยรอบโรงงาน ตลอดจนมีการตรวจวัด และติดตามคุณภาพอากาศอย่างสม่ำเสมอ เพื่อให้มั่นใจว่าคุณภาพอากาศเป็นไปตามที่กฎหมายกำหนด รวมทั้งนำนวัตกรรมและเทคโนโลยีขั้นสูงที่เป็นมิตรต่อสิ่งแวดล้อมมาใช้ในการดำเนินธุรกิจ ดูแลป้องกันมลสารทางอากาศผ่านการจัดการคุณภาพอากาศอย่างมีประสิทธิภาพ

ผลการดำเนินงาน

การป้องกันมลสารทางอากาศที่กลุ่มมิตรผลดำเนินงาน จะแบ่งเป็น 3 ประเภท ได้แก่



การป้องกันมลสารทางอากาศที่แหล่งกำเนิด



การป้องกันมลสารทางอากาศที่ทางผ่าน

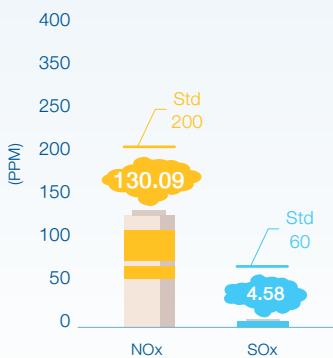


การป้องกันมลสารทางอากาศที่ชุมชน

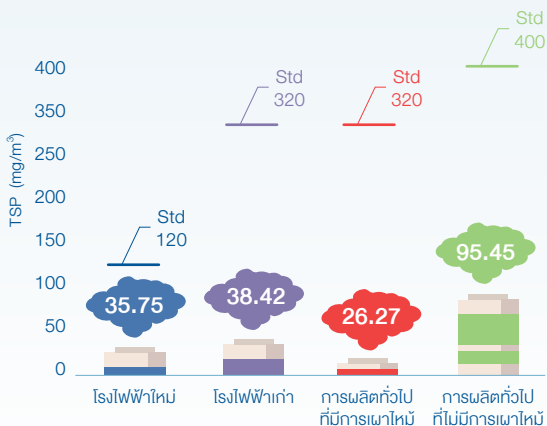
จากการควบคุมและหาแนวทางพัฒนาระบบควบคุมคุณภาพอากาศให้ดีขึ้นอย่างต่อเนื่อง ส่งผลให้คุณภาพอากาศของกลุ่มมิตรผลในปี 2563 ดีขึ้น ดังนี้

คุณภาพอากาศของกลุ่มมิตรผล

ปริมาณสารประกอบไนโตรเจนออกไซด์ (NOx) และสารประกอบซัลเฟอร์ออกไซด์ (SOx)



ปริมาณฝุ่นละอองรวม (Total Suspended Particulate: TSP)



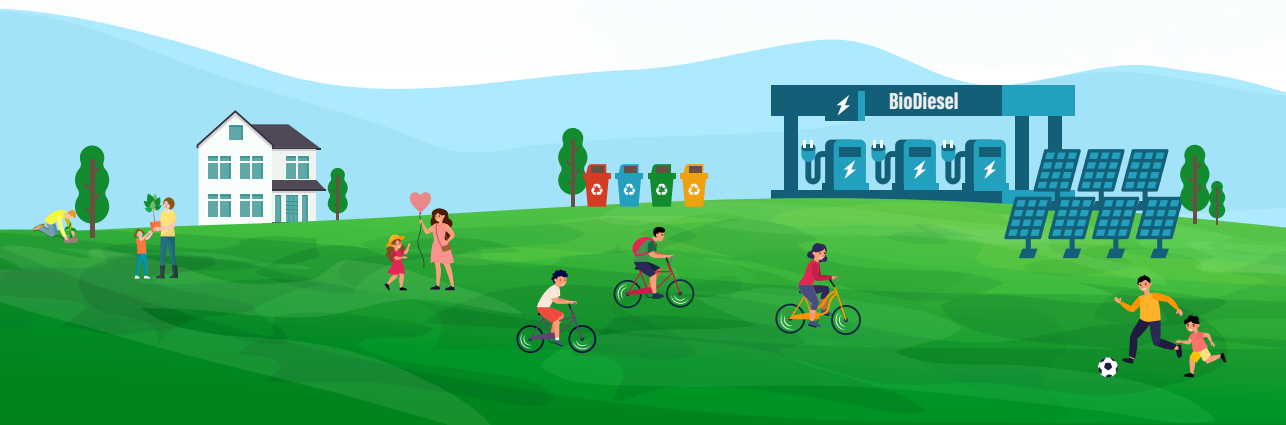
หมายเหตุ: Std ค่ามาตรฐานตามกฎหมายกำหนด

ดูรายละเอียดเพิ่มเติมได้ที่



ปรับตัวอย่างยืดหยุ่น

เพื่อการพัฒนาที่ยั่งยืน





MITR PHOL GROUP

ติดต่อสอบถามข้อมูล

ฝ่ายพัฒนาเพื่อความยั่งยืน
กลุ่มมิตรผล
เลขที่ 2 อาคารเพลันจิตเซ็นเตอร์ ชั้น 3 ซอยสุขุมวิท 2
ถนนสุขุมวิท แขวงคลองเตย เขตคลองเตย กรุงเทพฯ 10110
โทร. +662 2794 1651



Global Compact
Network Thailand
Membership
No. 106471



PRINTED WITH CARBON NEUTRAL
PRINTED WITH SOY INK

